

Tabele przestawne są jednym z najcenniejszych narzędzi oferowanych przez Excel, niestety rzadko wykorzystywanym, ponieważ wiele osób uważa, że ich używanie jest niezwykle trudne. W tej lekcji postaram się dowieść, że wcale tak nie jest, a tworząc tabele przestawne możemy zaoszczędzić wiele godzin pracy.

Podstawy używania tabel przestawnych zostaną omówione na kilku prostych przykładach.

Przykład 1.

(Tabela z Danymi – arkusz: 'Tabele Przestawne 1')

(Przykład 1 wykonany – arkusz: 'Tabele Przestawne 2')

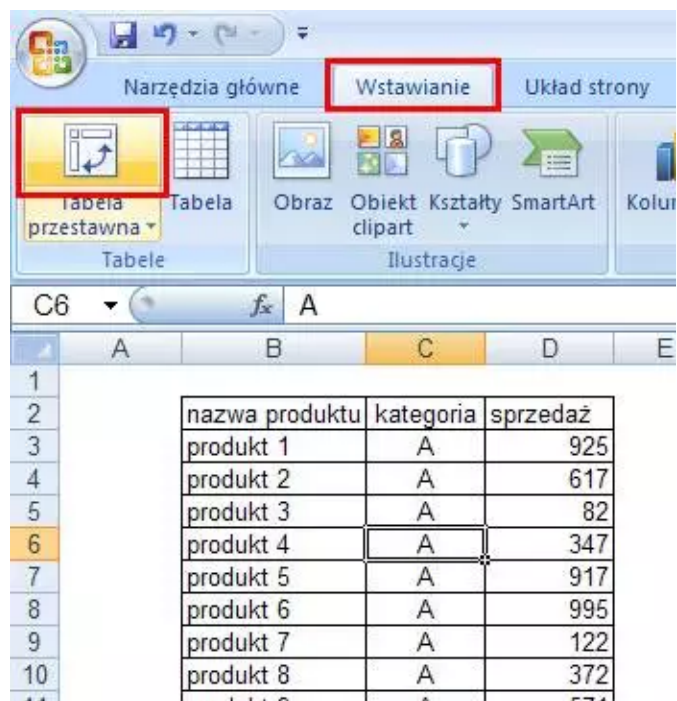
Dysponujemy raportem w formacie tabeli o trzech kolumnach zawierających: nazwę produktu, kategorię, do której produkt ten należy, oraz jego sprzedaż z ostatniego roku. Tabela zawiera dane dla 500 produktów.

	A	B	C	D
1				
2				
3				
4				
5				
6				
7				
8				
9				
10				
11				
12				
13				
14				
15				
16				
17				

nazwa produktu	kategoria	sprzedaż
produkt 1	A	925
produkt 2	A	617
produkt 3	A	82
produkt 4	A	347
produkt 5	A	917
produkt 6	A	995
produkt 7	A	122
produkt 8	A	372
produkt 9	A	571
produkt 10	A	367
produkt 11	A	471
produkt 12	A	861
produkt 13	A	829
produkt 14	A	731
produkt 15	A	371

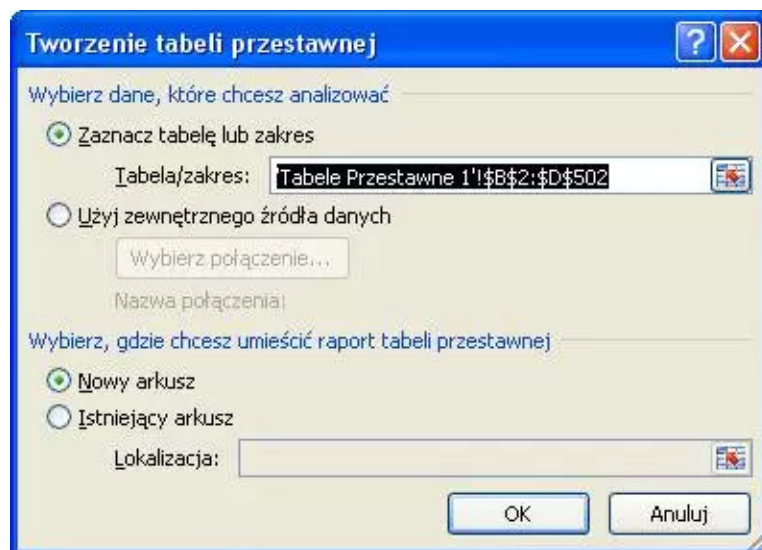
Zostaliśmy poproszeni o obliczenie, jaka jest całkowita sprzedaż dla każdej z 10 kategorii produktów, jaka była średnia sprzedaż na jeden produkt w każdej z kategorii, ile różnych produktów było sprzedawanych w każdej z kategorii oraz jaka była sprzedaż najlepszego z tych produktów.

Aby utworzyć tabelę przestawną należy ustawić aktywną komórkę na dowolnej komórce tabeli z danymi i wybrać z karty wstążki 'Wstawianie' ikonę 'Wstaw Tabelę Przestawną' zaznaczoną na poniższym rysunku.



Wyświetlone zostanie poniższe okno. Excel próbuje sam domyślić się jaki obszar zajmuje nasza tabela z danymi, z reguły jest to sugestia właściwa.

Domyślnie ustawiona jest opcja wstawiania tabeli przestawnej w nowym arkuszu, wszystkim początkującym sugeruje przy niej pozostać. Klikamy OK.



Po kliknięciu OK. na wstążce pojawiają się 'Narzędzia tabel przestawnych' z dwoma nowymi kartami poleceń, 'Opcje' oraz 'Projektowanie' (oznaczone 1)

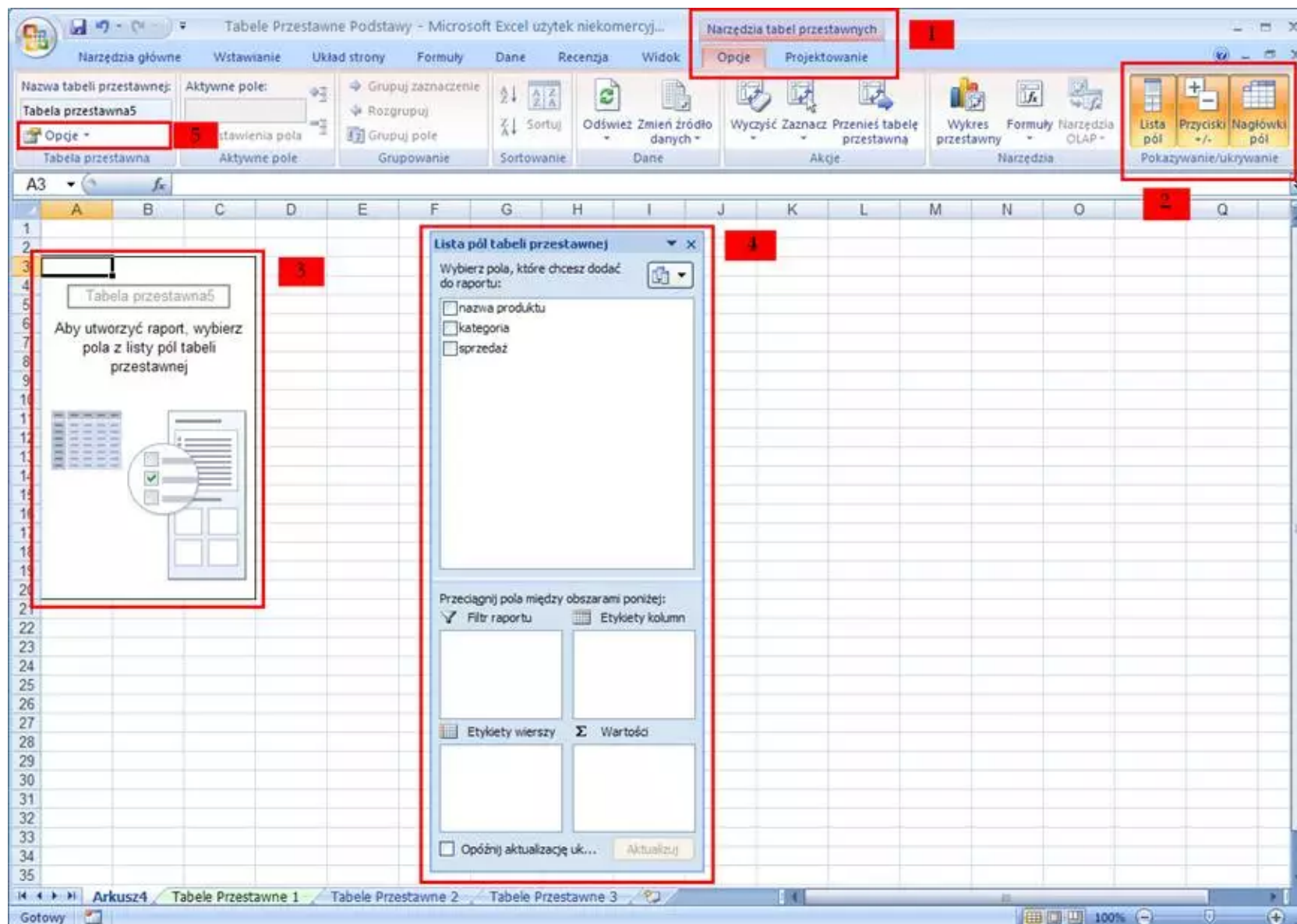
Na karcie 'Opcje' trzy ostatnie ikony (oznaczone 2) informują nas o tym jakie elementy tabeli przestawnej mają być wyświetlane.

3 oznaczona została nowoutworzona tabela przestawna, w tej chwili nie zawiera żadnych kolumn lub wierszy.

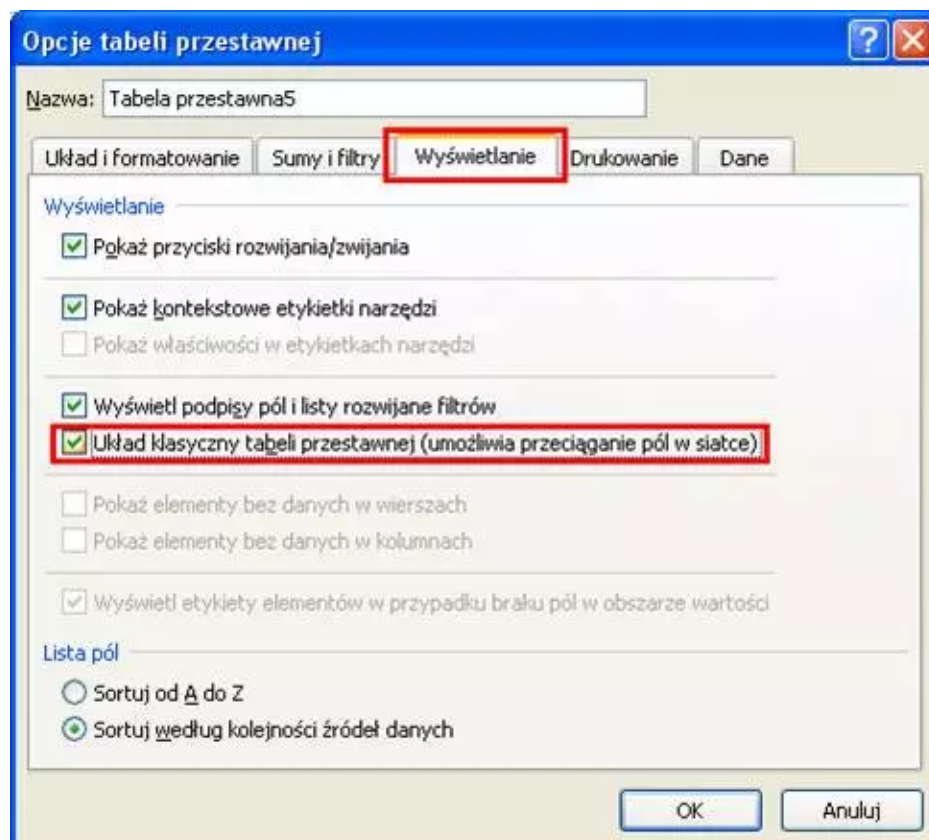
Numerem 4 oznaczyłem 'Listę pól tabeli przestawnej', która posłuży nam do utworzenia naszej tabeli.

I wreszcie cyfrą 5 oznaczone jest polecenie, które wyświetli okno pozwalające nam zmieniać opcje tabeli. Od kliknięcia tego polecenia zaczniemy tworzenie naszej tabeli przestawnej.

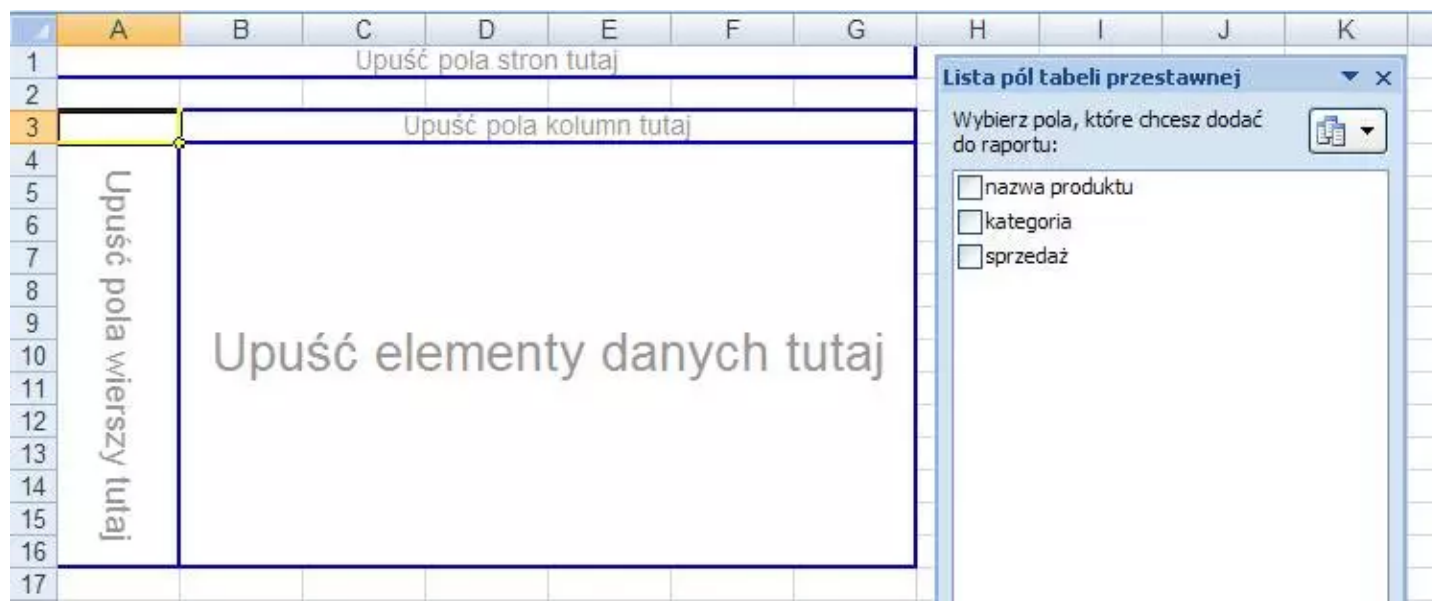
-



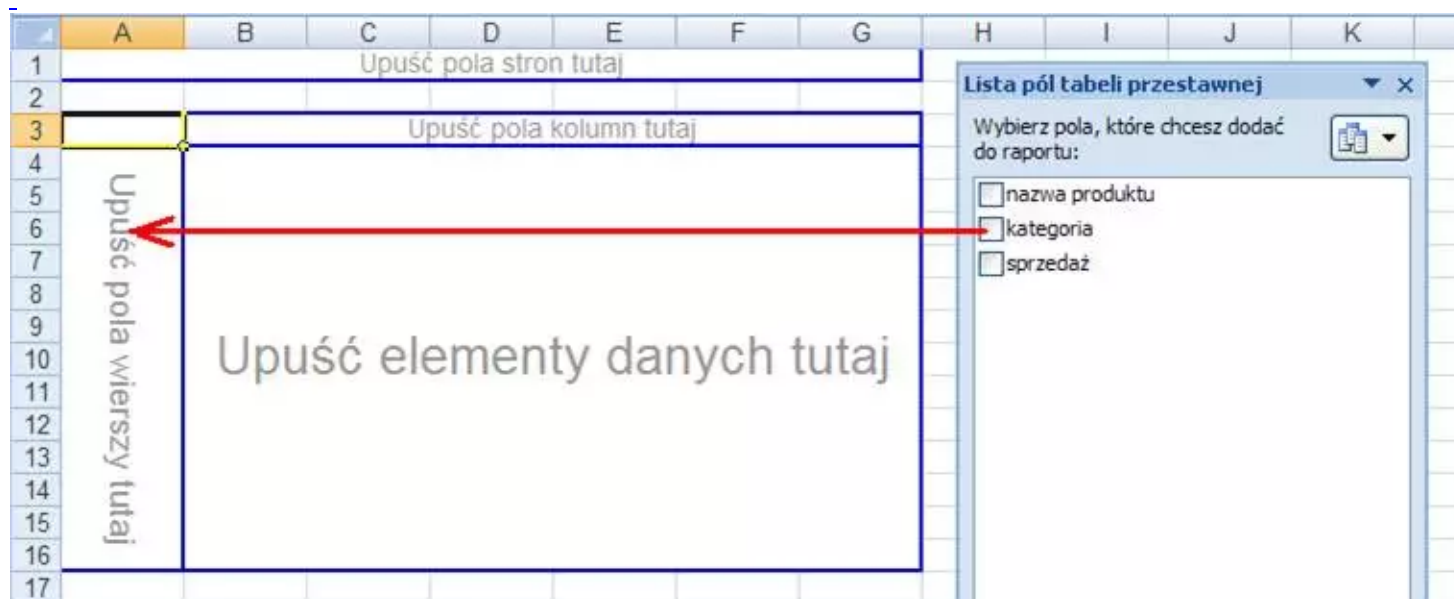
Istnieje kilka sposobów tworzenia i modyfikowania tabel przestawnych, przeciąganie pól w siatce jest moim zdaniem najbardziej intuicyjnym i najszybszym sposobem. Aby było możliwe w oknie 'Opcje tabeli przestawnej' na karcie 'Wyświetlanie' należy zaznaczyć 'Układ klasyczny tabeli przestawnej', opcja ta domyślnie jest wyłączona. Operację tą musimy przeprowadzić tylko przy pierwszym tworzeniu tabeli przestawnej. Klikamy OK.



Wygląd tabeli zmienił się, powinna ona teraz wyglądać tak jak jest to pokazane na poniższym rysunku.



Przenosimy pole tabeli przestawnej 'kategoria' do obszaru oznaczonego jako 'Upuść pola wierszy tutaj'.



Trzykrotnie przenosimy pole 'sprzedaż' do obszaru 'Upuść elementy danych tutaj'.

	A	B	C	D	E	F	G	H	I	J	K
1		Upuść pola stron tutaj									
2											
3			Upuść pola kolumnn tutaj								
4	kategoria		Upuść elementy danych tutaj					<div> <div>Lista pól tabeli przestawnej</div> <div>Wybierz pola, które chcesz dodać do raportu:</div> <div> <input type="checkbox"/> nazwa produktu <input checked="" type="checkbox"/> kategoria <input type="checkbox"/> sprzedaż </div> </div>			
5	A										
6	B										
7	C										
8	D										
9	E										
10	F										
11	G										
12	H										
13	I										
14	J										
15	Suma końcowa										
16											

Przeciągamy pole 'nazwa produktu' do elementów danych (opisy pól są widoczny tylko wówczas, gdy pola te są puste).

	A	B	C	D	E	F	G	H	I
1		Upuść pola stron tutaj							
2									
3		Wartości							
4	kategoria	Suma z sprzedaż	Suma z sprzedaż2	Suma z sprzedaż3					
5	A	11552,39676	11552,39676	11552,39676					
6	B	9473,453265	9473,453265	9473,453265					
7	C	104052,004	104052,004	104052,004					
8	D	2043,277493	2043,277493	2043,277493					
9	E	30147,46003	30147,46003	30147,46003					
10	F	15297,50535	15297,50535	15297,50535					
11	G	19838,40074	19838,40074	19838,40074					
12	H	15313,18751	15313,18751	15313,18751					
13	I	7755,578933	7755,578933	7755,578933					
14	J	36268,39797	36268,39797	36268,39797					
15	Suma końcowa	251741,662	251741,662	251741,662					
16									
17									
18									

Tabela, którą uzyskamy powinna wyglądać tak jak poniżej.

Już w tym momencie znamy odpowiedzi na 2 z 4 postawionych na początku tego przykładu pytań.

W kolumnie B mamy sumę sprzedaży dla wszystkich kategorii a w kolumnie E ilość produktów po kategoriach.

	A	B	C	D	E	F	G	H	I
1									
2									
3									
4	kategoria	Suma z sprzedaż	Suma z sprzedaż2	Suma z sprzedaż3	Licznik z nazwa produktu				
5	A	11552,39676	11552,39676	11552,39676	22				
6	B	9473,453265	9473,453265	9473,453265	17				
7	C	104052,004	104052,004	104052,004	201				
8	D	2043,277493	2043,277493	2043,277493	3				
9	E	30147,46003	30147,46003	30147,46003	58				
10	F	15297,50535	15297,50535	15297,50535	34				
11	G	19838,40074	19838,40074	19838,40074	37				
12	H	15313,18751	15313,18751	15313,18751	29				
13	I	7755,578933	7755,578933	7755,578933	17				
14	J	36268,39797	36268,39797	36268,39797	82				
15	Suma końcowa	251741,662	251741,662	251741,662	500				
16									
17									
18									
19									
20									
21									
22									
23									
24									
25									
26									
27									
28									
29									
30									
31									
32									
33									
34									
35									

Lista pól tabeli przestawnej

Wybierz pola, które chcesz dodać do raportu:

nazwa produktu

kategoria

sprzedaż

Przeciągnij pola między obszarami poniżej:

Filtr raportu

Etykiety kolumn

Σ Wartości

Etykiety wierszy

Σ Wartości

kategoria

Suma z sprze...

Suma z sprze...

Suma z sprze...

Licznik z nazw...

Opóźnij aktualizację uk...

Aktualizuj

Sformatujemy teraz kolumny w tabeli. Klikamy dowolne z pól pierwszej z kolumn z danymi prawym klawiszem i wybieramy opcję 'Ustawienia pola wartości...'

	A	B	C	D	E
1			Upuść pola stron tutaj		
2					
3		Wartość			
4	kategoria	Suma z		z	Licznik z nazwa produktu
5	A	115		39676	22
6	B	9473 453265	9473 453265	9473 453265	17
7	C	10		52.004	201
8	D	204		277493	3
9	E	301		46003	58
10	F	152		50535	34
11	G	198		40074	37
12	H	153		18751	29
13	I	775		578933	17
14	J	362		39797	82
15	Suma końcowa	25		41,662	500
16					
17					
18					
19					
20					
21					
22					
23					

Klikamy przycisk 'Format Liczby'

Ustawienia pola wartości

Nazwa źródła: sprzedaż

Nazwa niestandardowa: Suma z sprzedaż

Podsumowanie według Pokazywanie wartości jako

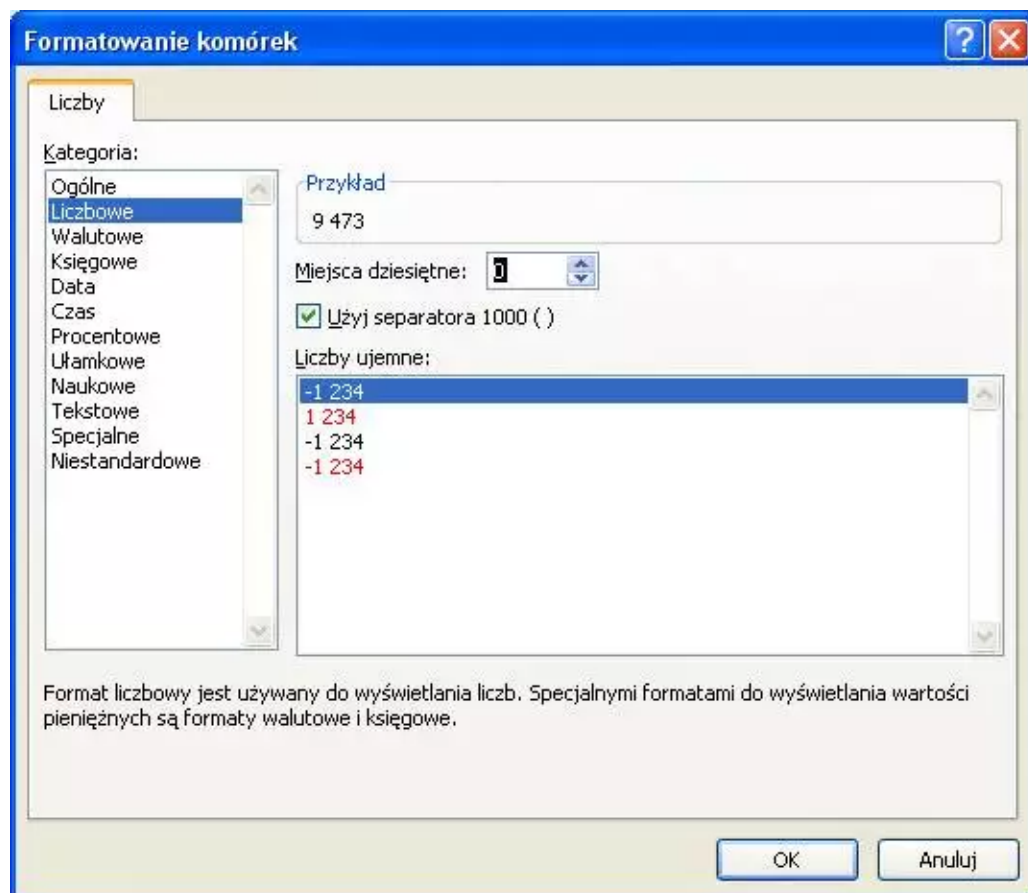
Podsumuj pole wartości według

Wybierz typ obliczeń, którego chcesz użyć do podsumowania danych z zaznaczonego pola

Suma
Licznik
Średnia
Maksimum
Minimum
Iloczyn

Format liczby OK Anuluj

Formatujemy liczby tak jak jest to pokazane poniżej i klikamy OK.



Uzyskamy tabelę która będzie wyglądać jak poniżej.

	A	B	C	D	E
1	Upuść pola stron tutaj				
2					
3		Wartości			
4	kategoria	Suma z sprzedaż	Suma z sprzedaż2	Suma z sprzedaż3	Licznik z nazwa produktu
5	A	11 552	11552,39676	11552,39676	22
6	B	9 473	9473,453265	9473,453265	17
7	C	104 052	104052,004	104052,004	201
8	D	2 043	2043,277493	2043,277493	3
9	E	30 147	30147,46003	30147,46003	58
10	F	15 298	15297,50535	15297,50535	34
11	G	19 838	19838,40074	19838,40074	37
12	H	15 313	15313,18751	15313,18751	29
13	I	7 756	7755,578933	7755,578933	17
14	J	36 268	36268,39797	36268,39797	82
15	Suma końcowa	251 742	251741,662	251741,662	500
16					

Wciąż mamy jednak 3 sumy sprzedaży (w kolumnach B, C i D).

Klikamy dowolną komórkę w kolumnie 'Suma z sprzedaż 2' prawym klawiszem i wybieramy pole 'Ustawienia pola wartości...'.

Tym razem oprócz zmiany formatu liczby zmieniamy także opcję 'Podsumuj pole wartości według:' na 'Średnia'.

Ustawienia pola wartości

Nazwa źródła: sprzedaż

Nazwa niestandardowa: Średnia z sprzedaż2

Podsumowanie według Pokazywanie wartości jako

Podsumuj pole wartości według

Wybierz typ obliczeń, którego chcesz użyć do podsumowania danych z zaznaczonego pola

- Suma
- Licznik
- Średnia**
- Maksimum
- Minimum
- Iloczyn

Format liczby OK Anuluj

A w przypadku kolumny z nagłówkiem 'Suma z sprzedaż3' na 'Maksimum', (także odpowiednio formatujemy liczby).

Ustawienia pola wartości

Nazwa źródła: sprzedaż

Nazwa niestandardowa: Maksimum z sprzedaż3

Podsumowanie według Pokazywanie wartości jako

Podsumuj pole wartości według

Wybierz typ obliczeń, którego chcesz użyć do podsumowania danych z zaznaczonego pola

Suma
Licznik
Średnia
Maksimum
Minimum
Iloczyn

Format liczby OK Anuluj

Uzyskujemy tabelę przestawną zawierającą wszystkie poszukiwane przez nas dane.

	A	B	C	D	E
1	Upuść pola stron tutaj				
2					
3		Wartości			
4	kategoria	Suma z sprzedaż	Średnia z sprzedaż2	Maksimum z sprzedaż3	Licznik z nazwa produktu
5	A	11 552	525	995	22
6	B	9 473	557	975	17
7	C	104 052	518	999	201
8	D	2 043	681	897	3
9	E	30 147	520	980	58
10	F	15 298	450	954	34
11	G	19 838	536	993	37
12	H	15 313	528	985	29
13	I	7 756	456	943	17
14	J	36 268	442	958	82
15	Suma końcowa	251 742	503	999	500

Ponieważ nagłówek 'Suma z sprzedaż' nie brzmi zbyt dobrze proponuję zmienić ten opis na 'Sprzedaż'. Stajemy w komórce z nagłówkiem i wpisujemy tam 'Sprzedaż', wciskamy 'Enter'.

Sprzedaż					
	A	B	C	D	E
1	Upuść pola stron tutaj				
2					
3		Wartości			
4	kategoria	Sprzedaż	Średnia z sprzedaż2	Maksimum z sprzedaż3	Licznik z nazwa produktu
5	A	11 552	525	995	22
6	B			975	17
7	C			999	201
8	D			897	3
9	E			980	58
10	F			954	34
11	G			993	37
12	H			985	29
13	I			943	17
14	J	36 268	442	958	82
15	Suma końcowa	251 742	503	999	500
16					



Pojawi się powyższy komunikat, jeżeli mimo wszystko chcielibyśmy taką właśnie nazwę nadać możemy dodać spację na końcu słowa Sprzedaż, lub dokonać innej drobnej zmiany.

Zmieniamy wszystkie nagłówki kolumn uzyskując tabelę taką jak na poniższym rysunku.

	A	B	C	D	E
1	Upuść pola stron tutaj				
2					
3		Wartości			
4	kategoria	Sprzedaż	Średnia	Maksimum	Ilość
5	A	11 552	525	995	22
6	B	9 473	557	975	17
7	C	104 052	518	999	201
8	D	2 043	681	897	3
9	E	30 147	520	980	58
10	F	15 298	450	954	34
11	G	19 838	536	993	37
12	H	15 313	528	985	29
13	I	7 756	456	943	17
14	J	36 268	442	958	82
15	Suma końcowa	251 742	503	999	500
16					

Po nabraniu wprawy wszystkie opisane powyżej operacje nie powinny zająć dłużej niż 1 minutę. Gdybyśmy chcieli zrobić to samo bez wykorzystania tabel przestawnych zajęłoby to, co najmniej kilkanaście razy więcej.

Proponuję dokonać teraz drobnej zmiany w danych wejściowych (Arkusz: 'Tabele przestawne 1'). Zmieńmy sprzedaż dla pierwszego produktu na 2345.

D3					f _x	2345
	A	B	C	D		
1						
2						
3						
4						
5						
6						
7						

nazwa produktu	kategoria	sprzedaż
produkt 1	A	2 345
produkt 2	A	617
produkt 3	A	82
produkt 4	A	347
produkt 5	A	917

Po powrocie do naszej tabeli odkrywamy, że nic się nie zmieniło, maksimum w kategorii A nadal wynosi 995.

UWAGA:

Dane w tabelach przestawnych nie są automatycznie aktualizowane.

Aby tabela przestawna została zaktualizowana należy z karty 'Opcje' wybrać polecenie 'Odśwież'.

Tabele Przystawne Podstawy - Microsoft Excel użytek niekomercyjny...

Narzędzia główne Wstawianie Układ strony Formuły Dane Recenzja Widok **Opcje** Projektowanie

Nazwa tabeli przestawnej: Tabela przestawna5 Aktywne pole: Średnia

Grupuj zaznaczenie Rozgrupuj Grupuj pole Grupowanie Sortowanie Dane Akcje

Odśwież Zmień źródło danych Wyczyść Zaznacz Przenieś tabelę przestawną

C7 517,671661624422

	A	B	C	D	E	F	G	H	I	J	K	L
1	Upuść pola stron tutaj											
2												
3		Wartości										
4	kategoria	Sprzedaż	Średnia	Maksimur Ilość								
5	A	11 552	525	995	22							
6	B	9 473	557	975	17							
7	C	104 052	518	999	201							
8	D	2 043	681	897	3							
9	E	30 147	520	980	58							
10	F	15 298	450	954	34							
11	G	19 838	536	993	37							
12	H	15 313	528	985	29							
13	I	7 756	456	943	17							
14	J	36 268	442	958	82							
15	Suma końcowa	251 742	503	999	500							
16												
17												

Lista pól tabeli przestawnej

Wybierz pola, które chcesz dodać do raportu:

- ☒ nazwa produktu
- ☒ kategoria
- ☒ sprzedaż

A nowe wartości zostaną obliczone.

	A	B	C	D	E
1	Upuść pola stron tutaj				
2					
3		Wartości			
4	kategoria	Sprzedaż	Średnia	Maksimum	Ilość
5	A	12 972	590	2 345	22
6	B	9 473	557	975	17
7	C	104 052	518	999	201
8	D	2 043	681	897	3
9	E	30 147	520	980	58
10	F	15 298	450	954	34
11	G	19 838	536	993	37
12	H	15 313	528	985	29
13	I	7 756	456	943	17
14	J	36 268	442	958	82
15	Suma końcowa	253 162	506	2 345	500
16					

Gdybyśmy chcieli zmienić kolejność pól, np. kolumnę Ilość pokazywać za Sprzedażą, wystarczy złapać za 'bok' nagłówka kolumny i przeciągnąć go we właściwe miejsce. To gdzie pojawi się przeciągana kolumna pokazuje się na bieżąco podczas przeciągania i jest oznaczone grubą linią.

	A	B	C	D	E
1	Upuść pola stron tutaj				
2					
3		Wartości			
4	kategoria	Sprzedaż	Średnia	Maksimum	Ilość
5	A	12 972	590	2 345	22
6	B	9 473	557	975	17
7	C	104 052	518	999	201
8	D	2 043	681	897	3
9	E	30 147	520	980	58
10	F	15 298	450	954	34
11	G	19 838	536	993	37
12	H	15 313	528	985	29
13	I	7 756	456	943	17
14	J	36 268	442	958	82
15	Suma końcowa	253 162	506	2 345	500
16					

Na koniec tego przykładu sformatujemy jeszcze tabelę przestawną używając jednego z dostępnych 'Stylów tabeli przestawnej'. Po wybraniu stylu po raz pierwszy, nowy styl będzie pokazywany na naszej tabeli automatycznie podczas przemieszczania kursora myszy nad ikonami stylów.

Sumy częściowe ▾

Sumy końcowe ▾

Układ raportu ▾

Puste wiersze ▾

Układ

☒ Nagłówki wierszy

☐ Wiersze naprz.

☒ Nagłówki kolumn

☐ Kolumny naprz.

Opcje stylu tabeli przestawnej

C7 ▾

fx

201

	A	B	C	D	E	F	G
1	Upuść pola stron tutaj						
2							
3		Wartości					
4	kategoria ▾	Sprzedaż	Ilość	Średnia	Maksimum		
5	A	12 972	22	590	2 345		
6	B	9 473	17	557	975		
7	C	104 052	201	518	999		
8	D	2 043	3	681	897		
9	E	30 147	58	520	980		
10	F	15 298	34	450	954		
11	G	19 838	37	536	993		
12	H	15 313	29	528	985		
13	I	7 756	17	456	943		
14	J	36 268	82	442	958		
15	Suma końcowa	253 162	500	506	2 345		

Jasny

Na skutek ostatniej operacji uzyskaliśmy ostateczny wygląd naszej tabeli w tym przykładzie.

	A	B	C	D	E	F	G
1							
2							
3		Wartości					
4	kategoria	Sprzedaż	Ilość	Średnia	Maksimum		
5	A	12 972	22	590	2 345		
6	B	9 473	17	557	975		
7	C	104 052	201	518	999		
8	D	2 043	3	681	897		
9	E	30 147	58	520	980		
10	F	15 298	34	450	954		
11	G	19 838	37	536	993		
12	H	15 313	29	528	985		
13	I	7 756	17	456	943		
14	J	36 268	82	442	958		
15	Suma końcowa	253 162	500	506	2 345		
16							
17							
18							

Przykład 2.

(Tabela z Danymi – arkusz: Tabele Przystawne 1)

(Przykład 2 wykonany – arkusz: Tabele Przystawne 3)

Dodatkowym zadaniem po ukończeniu ‘Przykładu 1’ będzie obliczenie jaki był procentowy rozkład sprzedaży na kategorie.

W tym celu jeszcze raz dodajemy sprzedaż do tabeli przestawnej.

Klikamy nowoutworzone pole prawym klawiszem myszy i wybieramy opcję ‘Ustawienia pola wartości...’.

Ustawienia pola wartości

Nazwa źródła: sprzedaż

Nazwa niestandardowa: Suma z sprzedaż

Podsumowanie według: Pokazywanie wartości jako


Pokaż wartości jako

Normalne
Różnica
% z
% różnicy
Suma bieżąca w
% wiersza
% kolumny

Format liczby OK Anuluj

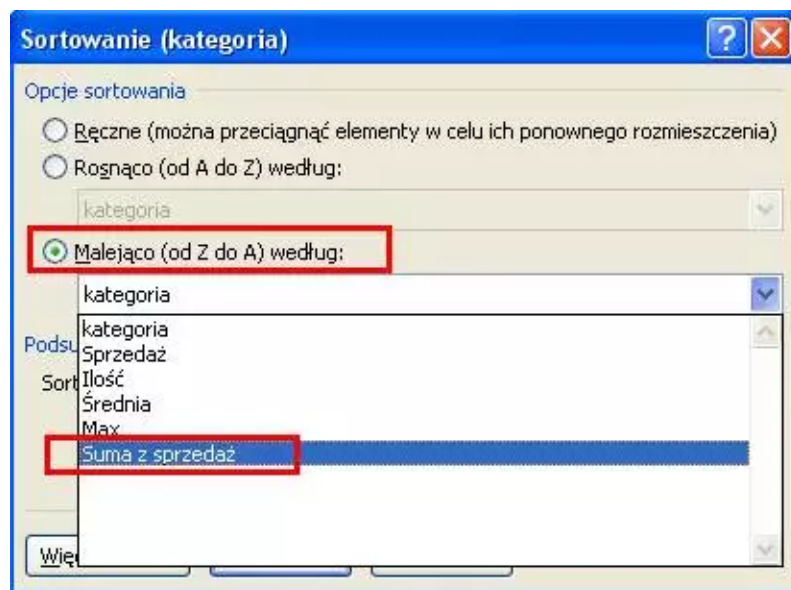
W ten sposób uzyskamy tabelę, która powinna wyglądać tak jak ta poniżej.

	A	B	C	D	E	F
1	Upuść pola stron tutaj					
2						
3		Wartości				
4	kategoria	Sprzedaż	Ilość	Średnia	Max	Suma z sprzedaż
5	A	11 553	22	525	995	4,59%
6	B	9 473	17	557	975	3,76%
7	C	104 052	201	518	999	41,33%
8	D	2 043	3	681	897	0,81%
9	E	30 147	58	520	980	11,98%
10	F	15 298	34	450	954	6,08%
11	G	19 838	37	536	993	7,88%
12	H	15 313	29	528	985	6,08%
13	I	7 756	17	456	943	3,08%
14	J	36 268	82	442	958	14,41%
15	Suma końcowa	251 742	500	503	999	100,00%

Możemy jeszcze posortować kategorie według udziału ich sprzedaży w sprzedaży całkowitej. Klikamy na ikonę strzałki w komórce 'A4' i wybieramy polecenie 'Więcej opcji sortowania...'.


	A	B	C	D	E	F
1	Upuść pola stron tutaj					
2						
3		Wartości				
4	kategoria	▼	Sprzedaż	Ilość	Średnia	Max
5	Sortuj od A do Z			22	525	995
6	Sortuj od Z do A			17	557	975
7	Więcej opcji sortowania...			201	518	999
8	Wyczyść filtr z „kategoria”			3	681	897
9	Filtry etykiet			58	520	980
10	Filtry wartości			34	450	954
11	<input checked="" type="checkbox"/> (Zaznacz wszystko)			37	536	993
12	<input checked="" type="checkbox"/> A			29	528	985
13	<input checked="" type="checkbox"/> B			17	456	943
14	<input checked="" type="checkbox"/> C			82	442	958
15	<input checked="" type="checkbox"/> D			500	503	999
16	<input checked="" type="checkbox"/> E					
17	<input checked="" type="checkbox"/> F					
18	<input checked="" type="checkbox"/> G					
19	<input checked="" type="checkbox"/> H					
20	<input checked="" type="checkbox"/> I					
21	<input type="checkbox"/> J					
22						
23						
24						
25						
26						
27						
28						

W oknie ‘Sortowanie (kategoria)’ klikamy ‘Malejąco (od Z do A) według:’ i wybieramy ‘Suma z sprzedaży’.



Pozostała już nam tylko zmiana nagłówka kolumny na 'Udział' oraz zmiana formatu procentowego i ćwiczenie to możemy uznać za zakończone.

	A	B	C	D	E	F
1	Upuść pola stron tutaj					
2						
3		Wartości				
4	kategoria	Sprzedaż	Ilość	Średnia	Max	Udział
5	C	104 052	201	518	999	41%
6	J	36 268	82	442	958	14%
7	E	30 147	58	520	980	12%
8	G	19 838	37	536	993	8%
9	H	15 313	29	528	985	6%
10	F	15 298	34	450	954	6%
11	A	11 553	22	525	995	5%
12	B	9 473	17	557	975	4%
13	I	7 756	17	456	943	3%
14	D	2 043	3	681	897	1%
15	Suma końcowa	251 742	500	503	999	100%
16						

Przykład 3.
(Tabela z Danymi – Arkusz: 'Tabele Przetawne 1')

(Przykład 2 wykonany – Arkusz: 'Tabele Przystawne 4')

W przykładzie 2 użyjemy tej samej tabeli z danymi.

Założmy, że zostaliśmy poproszeni o przygotowanie raportu przedstawiającego sprzedaż z ostatniego roku 10 najlepszych produktów (tzw. TOP 10) w każdej z 12 kategorii produktów, oraz sumę sprzedaży tych produktów. Poniżej fragment tabeli na której będziemy pracować w tym ćwiczeniu.

	A	B	C	D
1				
2		nazwa produktu	kategoria	sprzedaż
3		produkt 1	A	925
4		produkt 2	A	617
5		produkt 3	A	82
6		produkt 4	A	347
7		produkt 5	A	917
8		produkt 6	A	995
9		produkt 7	A	122
10		produkt 8	A	372
11		produkt 9	A	571
12		produkt 10	A	367
13		produkt 11	A	471
14		produkt 12	A	861
15		produkt 13	A	829
16		produkt 14	A	731
17		produkt 15	A	371

Aby przygotować taki raport bez użycia tabel przestawnych najlepiej byłoby:

1. Skopiować tabelę z danymi na 12 arkuszy.
2. Na każdej z 12 tabel założyć filt,
3. Używając filtra pozostawić na każdym arkuszy tylko produkty z jednej kategorii i skasować pozostałe,
4. Posortować każdą z 12 tabel malejąco po sprzedaży,
5. Skasować produkty spoza TOP 10
6. Nadać arkuszom nazwy odpowiednio do kategorii

Wykonanie takiego zadania bez tabel przestawnych jest, więc jak widać możliwe, jednak zajęłoby około 10 razy więcej czasu, a ryzyko pomyłki przy tylu operacjach byłoby znacznie większe niż przy użyciu tabeli przestawnej.

Aby przygotować raport korzystając z tabeli przestawnej należy:

1. Ustawić aktywną komórkę w tabeli z danymi
2. Wybrać Wstawianie → Tabela przestawna i zatwierdzić klikając OK.
3. Jeżeli widok klasyczny jest wyłączony, należy wybrać polecenie Opcje → Wyświetlanie → Układ klasyczny tabeli przestawnej.
4. Przenieść nazwy pól zgodnie z poniższym rysunkiem.

The screenshot shows an Excel spreadsheet with columns A through K and rows 1 through 19. A pivot table is being set up with the following layout:

- Row 1: "Upuść pola stron tutaj" (Place page fields here)
- Row 3: "Upuść pola kolumn tutaj" (Place column fields here)
- Column A: "Upuść pola wierszy tutaj" (Place row fields here)
- Area B3:G16: "Upuść elementy danych tutaj" (Place data elements here)

Red arrows point from the task pane to the corresponding areas in the spreadsheet:

- From "nazwa produktu" to the "Upuść pola kolumn tutaj" area.
- From "kategoria" to the "Upuść pola kolumn tutaj" area.
- From "sprzedaż" to the "Upuść elementy danych tutaj" area.

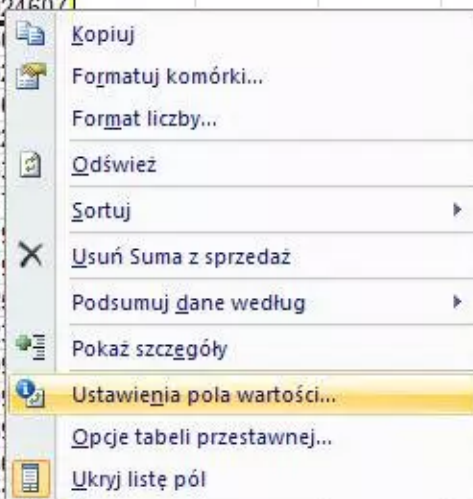
The task pane on the right is titled "Lista pól tabeli przestawnej" (PivotTable Fields List) and contains the following text:

Wybierz pola, które chcesz dodać do raportu:

- ☐ nazwa produktu
- ☐ kategoria
- ☐ sprzedaż

5. Zmieniamy format liczb w kolumnie z danymi.

	A	B	C	D	E	F
1	kategoria	(Wszystkie)				
2						
3	Suma z sprzedaż					
4	nazwa produktu	Suma				
5	produkt 1	925,32				
6	produkt 10	367,40				
7	produkt 100	766,46				
8	produkt 101	619,23				
9	produkt 102	689,91				
10	produkt 103	882,2				
11	produkt 104	513,93				
12	produkt 105	546,11				
13	produkt 106	629,31				
14	produkt 107	738,11				
15	produkt 108	232,2				
16	produkt 109	229,42				
17	produkt 11	470,89				
18	produkt 110	429,40				
19	produkt 111	399,46				
20	produkt 112	36,484				
21	produkt 113	526,63				



Ustawienia pola wartości

Nazwa źródła: sprzedaż

Nazwa niestandardowa: Suma z sprzedaż

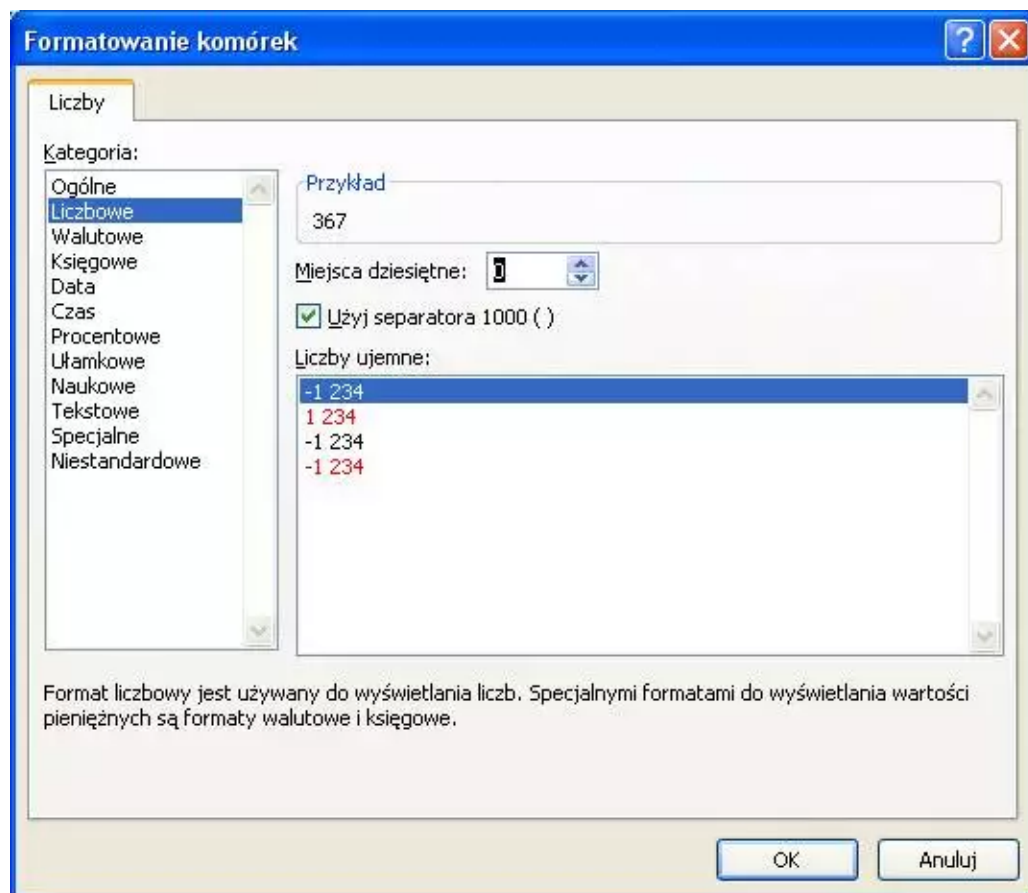
Podsumowanie według Pokazywanie wartości jako

Podsumuj pole wartości według

Wybierz typ obliczeń, którego chcesz użyć do podsumowania danych z zaznaczonego pola

Suma
Licznik
Średnia
Maksimum
Minimum
Iloczyn

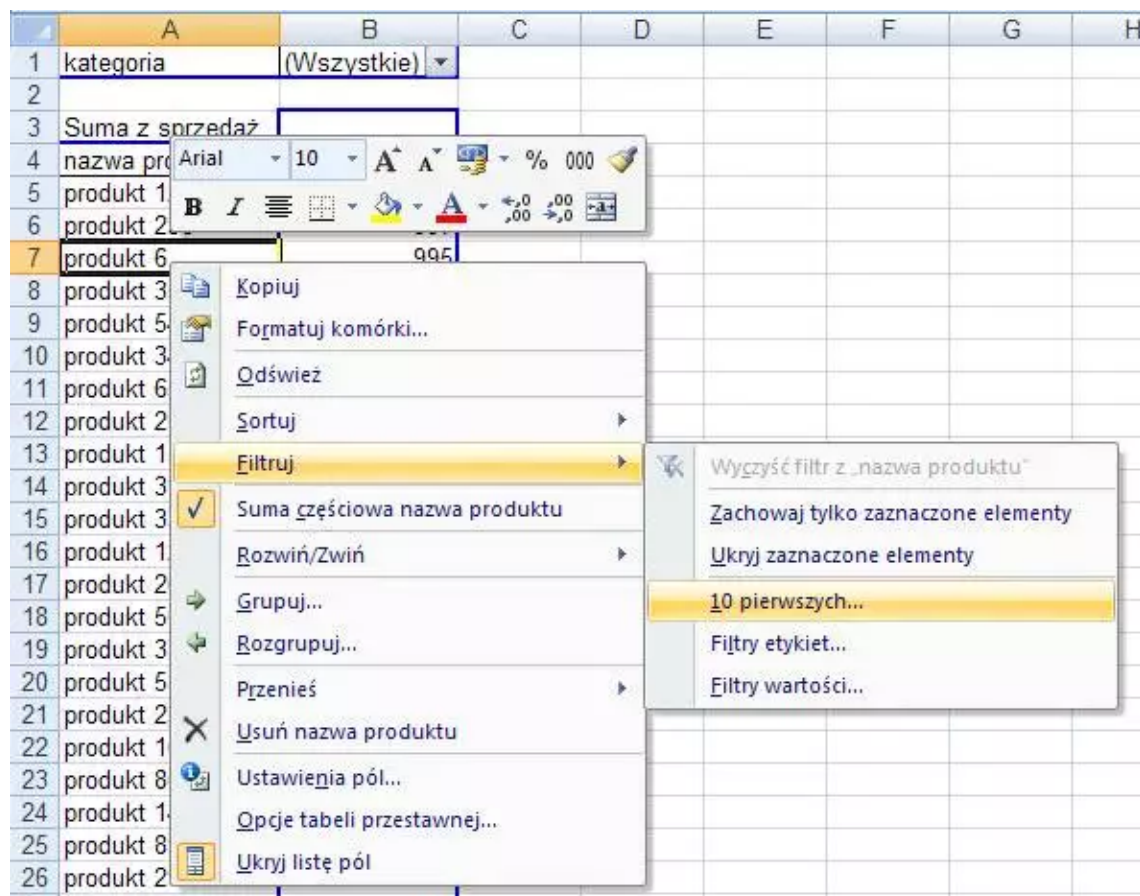
Format liczby OK Anuluj



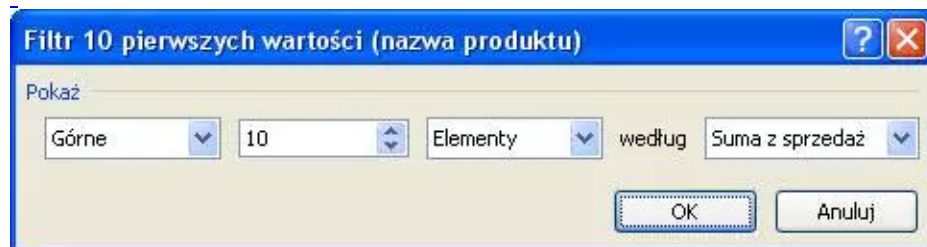
6. Ponownie klikamy prawym klawiszem w dowolnym polu kolumny z danymi i sortujemy ją od największych do najmniejszych.

	A	B	C	D	E	F	G	H	I	J
1	kategoria	(Wszystkie)								
2										
3	Suma z sprzedaż									
4	nazwa produktu	Suma								
5	produkt 1									
6	produkt 10	367								
7	produkt 100									
8	produkt 101									
9	produkt 102									
10	produkt 103									
11	produkt 104									
12	produkt 105									
13	produkt 106									
14	produkt 107									
15	produkt 108									
16	produkt 109									
17	produkt 11									
18	produkt 110									
19	produkt 111									
20	produkt 112									
21	produkt 113									
22	produkt 114	271								
23	produkt 115	384								

7. Klikamy prawym klawiszem na jednej z nazw produktów i wybieramy polecenie Filtruj a następnie 10 pierwszych.



Wybieramy 'Górne' '10' 'Elementy' według 'Suma z sprzedaż'.



Raport jest już gotowy do rozesłania i powinien wyglądać tak jak poniżej.
Jeżeli wcześniej używaliśmy stylu formatowania innej tabeli przestawnej Excel zapamięta go i w tym samym stylu przygotuje nową tabelę przestawną.

	A	B	C	D
1	kategoria	(Wszystkie) ▾		
2				
3	Suma z sprzedaż			
4	nazwa produktu ▾	Suma		
5	produkt 120	999		
6	produkt 230	997		
7	produkt 6	995		
8	produkt 350	993		
9	produkt 54	992		
10	produkt 343	990		
11	produkt 65	990		
12	produkt 207	987		
13	produkt 159	986		
14	produkt 390	985		
15	Suma końcowa	9 915		
16				

Przykład 4.

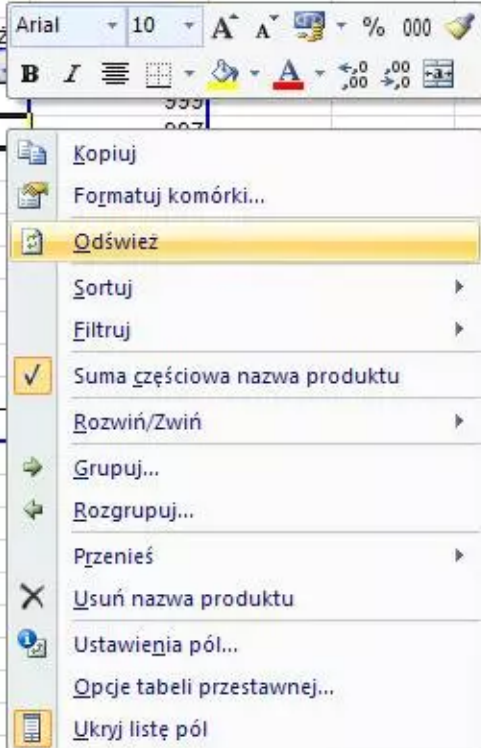
(Tabela z Danymi – Arkusz: 'Tabele Przetawne 1')

(Przykład 2 wykonany – Arkusz: 'Tabele Przetawne 5')

W tym przykładzie będziemy kontynuować pracę na tabeli przestawnej utworzonej w przykładzie 2.

Kiedy następnym razem będziemy przygotowywać taki sam raport nie ma konieczności wykonywania wszystkich operacji od nowa, wystarczy podmienić stare dane na nowe w arkuszu z danymi, kliknąć prawym klawiszem na tabeli i wybrać opcje 'Odśwież' (alternatywny sposób do polecenia 'Odśwież' znajdującego się na wstążce).

	A	B	C	D	E
1	kategoria	(Wszystkie)			
2					
3	Suma z sprzedaży				
4	nazwa produktu				
5	produkt 120	999			
6	produkt 230	887			
7	produkt 6				
8	produkt 350				
9	produkt 54				
10	produkt 343				
11	produkt 65				
12	produkt 207				
13	produkt 159				
14	produkt 390				
15	Suma końcowa				
16					
17					
18					
19					
20					
21					
22					
23					
24					
25					



Dane zostaną zaktualizowane, a układ i format tabeli oraz wszystkie wybrane opcje zachowane.

Teraz dopiszemy jeden produkt na końcu tabeli z danymi w Arkuszu 'Tabele Przystawne 1'.

	A	B	C	D	E
495		produkt 493	J	892	
496		produkt 494	J	104	
497		produkt 495	J	722	
498		produkt 496	J	25	
499		produkt 497	J	225	
500		produkt 498	J	953	
501		produkt 499	J	880	
502		produkt 500	J	146	
503		produkt 501	A	5 001	
504					

Jeżeli nowy arkusz z danymi ma więcej wierszy niż poprzedni należy ustawić aktywną komórkę w tabeli przestawnej i z karty 'Opcje' wybrać polecenie 'Zmień źródło danych'.

Microsoft Excel - Tabele Przystawne Podstawy - Microsoft Excel użytek niekomercyjny...

Narzędzia główne Wstawianie Układ strony Formuły Dane Recenzja Widok **Opcje** Projektowanie

Nazwa tabeli przestawnej: Tabela przestawna4 Opcje Tabela przestawna

Aktywne pole: Suma z sprzedaży Ustawienia pola Rozwiń całe pole Zwiń całe pole Aktywne pole

Grupuj zaznaczenie Rozgrupuj Grupuj pole Grupowanie

Sortuj Sortowanie

Odśwież Zmień źródło danych Wyczyść Za:

B9 991,896678549817

	A	B	C	D	E	F	G	H	I	J	K
1	kategoria	(Wszystkie)									
2											
3	Suma z sprzedaży										
4	nazwa produktu	Suma									
5	produkt 120	999									
6	produkt 230	997									
7	produkt 6	995									
8	produkt 350	993									
9	produkt 54	992									
10	produkt 343	990									
11	produkt 65	990									
12	produkt 207	987									
13	produkt 159	986									
14	produkt 390	985									
15	Suma końcowa	9 915									
16											

Pokazany zostanie arkusz z danymi źródłowymi oraz zakres z którego korzysta tabela przestawna. Przewijamy widok do produktu który został dopisany.

	A	B	C	D	E	F	G	H	I	J	K
494		produkt 492	J	383							
495		produkt 493	J	892							
496		produkt 494	J	104							
497		produkt 495	J	722							
498		produkt 496	J	25							
499		produkt 497	J	225							
500		produkt 498	J	953							
501		produkt 499	J	880							
502		produkt 500	J	146							
503		produkt 501	A	5 001							
504											
505											
506											
507											
508											
509											

Zmianieanie źródła danych tabeli przestawnej

Wybierz dane, które chcesz analizować

☒ Zaznacz tabelę lub zakres

Tabela/zakres: Tabela Przystawne 1!\$B\$2:\$D\$502

☐ Użyj zewnętrznego źródła danych

Wybierz połączenie...

Nazwa połączenia:

OK Anuluj

Zmieniamy adres ostatniego wiersza z D502 na D503 i klikamy OK.

	A	B	C	D	E	F	G	H	I	J	K
494		produkt 492	J	383							
495		produkt 493	J	892							
496		produkt 494	J	104							
497		produkt 495	J	722							
498		produkt 496	J	25							
499		produkt 497	J	225							
500		produkt 498	J	953							
501		produkt 499	J	880							
502		produkt 500	J	146							
503		produkt 501	A	5 001							
504											
505											
506											
507											
508											
509											

Zmianieanie źródła danych tabeli przestawnej

Wybierz dane, które chcesz analizować

☒ Zaznacz tabelę lub zakres

Tabela/zakres: Tabela Przystawne 1!\$B\$2:\$D\$503

☐ Użyj zewnętrznego źródła danych

Wybierz połączenie...

Nazwa połączenia:

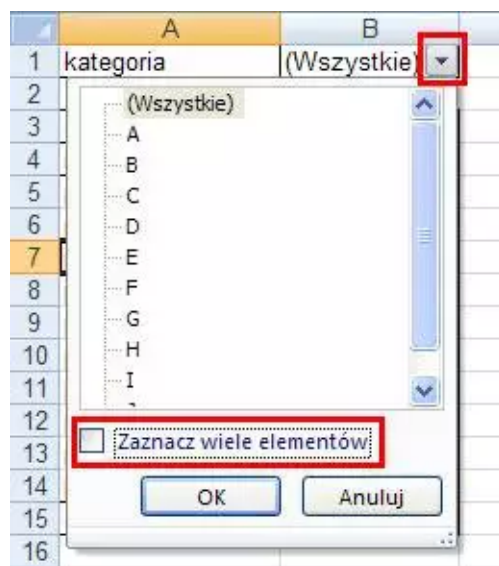
OK Anuluj

Dane w tabeli przestawnej zostaną zaktualizowane.

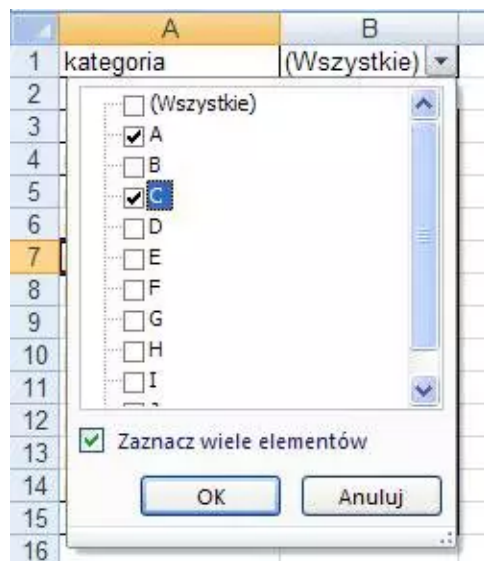
	A	B
1	kategoria	(Wszystkie) ▾
2		
3	Suma z sprzedaż	
4	nazwa produktu ▾	Suma
5	produkt 501	5 001
6	produkt 120	999
7	produkt 230	997
8	produkt 6	995
9	produkt 350	993
10	produkt 54	992
11	produkt 343	990
12	produkt 65	990
13	produkt 207	987
14	produkt 159	986
15	Suma końcowa	13 931
16		

Po wykonaniu tego ćwiczenia i przed rozpoczęciem jego drugiej części proponuję powrócić do poprzedniego zakresu danych.

Gdybyśmy natomiast chcieli wybrać kilka kategorii na raz i sprawdzić na przykład jakie było 10 najlepszych produktów w kategorii A i C łącznie, należy kliknąć ikonę strzałki przy polu kategoria (komórka B1) po czym wybrać 'Zaznacz wiele elementów'



Na skutek zaznaczenia opcji 'Zaznacz wiele elementów' przy wszystkich nazwach kategorii pojawią się zaznaczone pola wyboru, najprościej będzie je odznaczyć klikając na '(Wszystkie)', po czym zaznaczamy tylko kategorie 'A' i 'C'.



W komórce B1 wyświetli się opis '(Wiele elementów)', który oznacza, że został wybrany więcej niż jeden element ale nie wszystkie elementy. Na liście jest 10 najlepszych produktów wg sprzedaży łącznie z kategorii 'A' i 'C'.

	A	B
1	kategoria	(Wiele elementów) ▼
2		
3	Suma z sprzedaż	
4	nazwa produktu ▼	Suma
5	produkt 120	999
6	produkt 230	997
7	produkt 6	995
8	produkt 54	992
9	produkt 65	990
10	produkt 207	987
11	produkt 159	986
12	produkt 122	984
13	produkt 50	979
14	produkt 58	975
15	Suma końcowa	9 886

Niestety nie ma możliwości wyświetlenia listy wybranych elementów bezpośrednio w komórce B1. Aby sprawdzić jakie elementy są wybrane należy kliknąć ikonę filtra.

Przykład 5.

Ćwiczenia do samodzielnego wykonania.

Biegłość w używaniu tabel przestawnych możemy uzyskać tylko i wyłącznie dzięki ćwiczeniom.

Przed przejściem dalej sugeruje samodzielne przygotowanie poniższych tabel przestawnych wykorzystując dane znajdujące się w arkuszu 'Tabele Przestawne 6'.

Ćwiczenie do samodzielnego wykonania 1.

Na podstawie tabeli znajdującej się w arkuszu: 'Tabele Przestawne 5', przygotuj tabelę przestawną taką jak poniższa.

	A	B	C	D	E	F	G	H	I	J	K	L	M	N
1														
2														
3	Suma z Sprzedaż 2011	Miesiąc												
4	Kraj	styczeń	luty	marzec	kwiecień	maj	czerwiec	lipiec	sierpień	wrzesień	październik	listopad	grudzień	Suma końcowa
5	POLAND	16 017	18 830	18 939	20 857	17 791	16 705	18 166	17 427	20 536	18 551	19 545	16 154	219 518
6	RUSSIA	35 454	35 160	32 183	36 958	34 545	36 384	33 447	34 849	37 494	31 236	33 036	31 500	412 247
7	HUNGARY	39 612	45 521	35 202	41 302	34 740	46 674	36 670	44 406	40 165	36 421	43 684	41 941	486 336
8	CZECH REPUBLIC	41 204	46 992	45 944	47 893	49 499	36 740	38 613	45 435	44 080	46 054	44 408	40 163	527 025
9	BULGARIA	43 346	45 993	43 494	36 567	38 859	37 733	44 579	33 383	40 961	37 495	33 154	39 983	475 548
10	BOSNIA	35 612	41 133	37 037	39 883	36 365	34 782	37 616	35 554	41 958	37 764	44 086	39 452	461 241
11	CROATIA	44 861	44 616	46 427	44 032	44 234	43 388	43 893	46 781	44 610	43 027	40 781	46 467	533 116
12	ESTONIA	33 994	42 432	37 583	41 437	46 362	40 252	45 347	38 872	36 402	42 372	41 372	37 566	483 991
13	Suma końcowa	290 101	320 676	296 810	308 927	302 394	292 659	298 331	296 707	306 205	292 920	300 066	293 225	3 599 023

Czas wykonania ćwiczenia włącznie z formatowaniem, po uzyskaniu wprawy nie powinien przekroczyć 1 minuty.

Ćwiczenie do samodzielnego wykonania 2.

Przekształć tabelę przestawną z poprzedniego ćwiczenia do poniższej postaci:

	A	B	C	D	E	F	G	H	I	J
1										
2										
3	Suma z Sprzedaż 2011	Kraj								
4	Miesiąc									Suma końcowa
5	styczeń	POLAND	RUSSIA	HUNGARY	REPUBLIC	BULGARIA	BOSNIA	CROATIA	ESTONIA	
6	luty									
7	marzec									
8	kwiecień									
9	maj									
10	czerwiec									
11	lipiec									
12	sierpień									
13	wrzesień									
14	październik									
15	listopad									
16	grudzień									
17	Suma końcowa									

Czas wykonania ćwiczenia po uzyskaniu wprawy nie powinien przekroczyć 2 sekund.

Ćwiczenie do samodzielnego wykonania 3.

Przekształć tabelę przestawną z poprzedniego ćwiczenia do poniższej postaci, ustaw kolumny dokładnie w tej samej kolejności:

	A	B	C	D	E
1	Kraj	(Wszystkie)			
2					
3		Wartości			
4	Miesiąc	Suma z Sprzedaż 2010	Suma z Sprzedaż 2011	Suma z Sztuki 2010	Suma z Sztuki 2011
5	styczeń	274 937	290 101	110 718	118 706
6	luty	273 540	320 676	111 710	130 104
7	marzec	271 325	296 810	109 701	120 158
8	kwiecień	270 636	308 927	108 851	124 483
9	maj	275 711	302 394	110 950	122 259
10	czerwiec	279 325	292 659	114 121	118 448
11	lipiec	278 406	298 331	113 586	120 413
12	sierpień	271 955	296 707	110 509	121 430
13	wrzesień	268 054	306 205	109 440	124 574
14	październik	275 518	292 920	111 963	120 080
15	listopad	272 260	300 066	110 504	122 247
16	grudzień	280 195	293 225	115 444	120 401
17	Suma końcowa	3 291 861	3 599 023	1 337 496	1 463 303

Czas wykonania ćwiczenia włącznie z formatowaniem, po uzyskaniu wprawy nie powinien przekroczyć 1 minuty.

Ćwiczenie do samodzielnego wykonania 4.

Przekształć tabelę przestawną z poprzedniego ćwiczenia do poniższej postaci:

	A	B	C	D	E	F
1	Kraj	RUSSIA				
2	Miesiąc	(Wszystkie)				
3						
4			Wartości			
5	Kategoria	Segment	Suma z Sprzedaż 2010	Suma z Sprzedaż 2011	Suma z Sztuki 2010	Suma z Sztuki 2011
6	Colour	Eye make-up	19 317	19 605	7 993	7 994
7		Facial make-up	19 809	19 381	8 039	8 005
8		Lip products	17 947	19 627	7 470	7 994
9		Nail products	16 636	18 745	6 856	8 069
10	Colour Suma		73 709	77 359	30 357	32 061
11	Fragrances	Mass men's fragrances	20 123	17 990	8 319	7 097
12		Mass women's fragrances	16 870	20 297	6 938	8 388
13		Premium men's fragrances	19 300	22 273	7 790	9 189
14		Premium women's fragrance	22 498	21 232	9 564	8 558
15	Fragrances Suma		78 791	81 792	32 610	33 232
16	Hair care	2-in-1 products	21 699	22 941	9 064	9 406
17		Conditioners	20 881	19 301	8 396	8 288
18		Shampoo	18 840	21 057	7 552	8 265
19		Styling agents	19 603	20 520	7 585	8 323
20	Hair care Suma		81 024	83 820	32 597	34 282
21	Personal care	Baby care	18 780	23 016	7 601	9 480
22		Bath and shower products	15 663	23 345	6 159	9 218
23		Deodorants	21 661	21 317	8 988	9 103
24		Grooming/Shaving	18 331	21 404	7 266	8 598
25	Personal care Suma		74 435	89 082	30 013	36 399
26	Skin care	Facial care	26 220	28 224	10 742	11 199
27		Hand and body care	20 924	24 691	8 232	10 009
28		Sun care	24 813	27 279	10 130	11 213
29	Skin care Suma		71 957	80 194	29 104	32 421
30	Suma końcowa		379 916	412 247	154 681	168 395

Ćwiczenie do samodzielnego wykonania 5.

Przekształć tabelę przestawną z poprzedniego ćwiczenia do poniższej postaci:

	A	B	C	D	E	F	G	H	I	J
1										
2										
3										
4	Suma z Sztuki 2011	Kraj								
5	Kategoria	CZECH								Suma końcowa
6	Colour	POLAND	RUSSIA	HUNGARY	REPUBLIC	BULGARIA	BOSNIA	CROATIA	ESTONIA	
7	Fragrances	18 607	32 061	39 600	41 714	39 872	39 207	45 147	40 506	296 714
8	Hair care	16 915	33 232	37 829	42 566	38 061	36 950	43 786	36 409	285 747
9	Personal care	17 490	34 282	40 918	41 963	40 168	39 888	44 090	38 132	296 930
10	Skin care	17 693	36 399	39 450	43 202	38 861	35 457	42 668	41 621	295 350
11	Skin care	18 891	32 421	38 910	43 334	36 484	36 565	41 199	40 758	288 563
12	Suma końcowa	89 595	168 395	196 707	212 778	193 446	188 066	216 890	197 426	1 463 303

Ćwiczenie do samodzielnego wykonania 6.

Przekształć tabelę przestawną z poprzedniego ćwiczenia do poniższej postaci:

	A	B	C
1			
2	Kategoria	Skin care	
3			
4	Suma z Sztuki 2011		
5	Kraj	Segment	Suma
6	☐ POLAND	Facial care	5 772
7		Hand and body care	6 854
8		Sun care	6 265
9	POLAND Suma		18 891
10	☐ RUSSIA	Facial care	11 199
11		Hand and body care	10 009
12		Sun care	11 213
13	RUSSIA Suma		32 421
14	☐ HUNGARY	Facial care	12 171
15		Hand and body care	14 050
16		Sun care	12 689
17	HUNGARY Suma		38 910
18	☐ CZECH	Facial care	15 316
19		Hand and body care	13 682
20		Sun care	14 336
21	CZECH REPUBLIC Suma		43 334
22	☐ BULGARIA	Facial care	11 547
23		Hand and body care	11 599
24		Sun care	13 338
25	BULGARIA Suma		36 484
26	☐ BOSNIA	Facial care	10 785
27		Hand and body care	14 818
28		Sun care	10 962
29	BOSNIA Suma		36 565
30	☐ CROATIA	Facial care	13 599
31		Hand and body care	13 856
32		Sun care	13 745
33	CROATIA Suma		41 199
34	☐ ESTONIA	Facial care	13 311
35		Hand and body care	14 091
36		Sun care	13 356
37	ESTONIA Suma		40 758
38	Suma końcowa		288 563

Po wykonaniu wszystkich 6 ćwiczeń proponuje...
temu uzyskamy niezwykle cenne doświadczenie.

...skasować arkusz w którym je zrobiliśmy i wykonać je jeszcze raz od początku, dzięki

Informacje dodatkowe

Przed przygotowaniem raportu tabeli przestawnej należy odpowiednio przygotować tabelę z danymi, ponieważ nie z każdej listy danych możemy przygotować tabelę przestawną.

Lista musi spełniać następujące warunki:

1. Każda kolumna ma nagłówek, który mieści się w 1 wierszu, każdy nagłówek kolumny jest inny.
2. Wszystkie dane są w jednej tabeli.
3. Tabela nie ma pustych wierszy ani kolumn. Excel traktuje pustą kolumnę lub wiersz jako koniec tabeli, dane poniżej pustego wiersza / na prawo od pustej kolumny nie zostaną wzięte pod uwagę.
4. **Pusta komórka to nie to samo co zero!** Puste komórki są pomijane przy wielu obliczeniach, np średnia będzie inna w zależności od tego czy w komórce jest zero czy jest ona pusta, w przypadku pustej komórki nie zostanie ona wzięta pod uwagę przy obliczeniach.
5. W tabeli z danymi nie ma scalonych komórek, scalone komórki nie są traktowane jako opis do wszystkich komórek ale jedynie jako opis do pierwszego wiersza/kolumny w którym się znajdują.
6. W każdej komórce jest tylko jedna dana. Dla przykładu umieszczenie imienia i nazwiska w jednej komórce uniemożliwi sortowanie po nazwiskach, jeżeli mamy takie dane, łatwo możemy je rozdzielić używając odpowiedniej kombinacji funkcji tekstowych (patrz lekcja Funkcje Podstawy).
7. Dane liczbowe są liczbami. Często dane liczbowe importowane z wewnętrznych firmowych systemów informatycznych są tekstem. Aby łatwo sprawdzić czy wszystkie dane są liczbami najłatwiej zaznaczyć kolumny z danymi i na pasku stanu (patrz lekcja Pasek Stanu) wybrać 'Licznik num.' a później 'Licznik' jeżeli ilości się różnią, niestety część danych to tekst.

	A	B	C	D	E	F
1						
2		DOBRZE				
3		Kraj	Miesiąc	Brand	Sprzedaż 2010	Sprzedaż 2011
4		BOSNIA	wrzesień	Brand 21	547	164
5		BOSNIA	luty	Brand 26	410	1 044
6		BOSNIA	lipiec	Brand 1	437	520
7		BOSNIA	grudzień	Brand 6	335	419
8						
9		ŹLE				
10					Sprzedaż	
11		Kraj	Miesiąc	Brand	2010	2011
12		BOSNIA	wrzesień	Brand 21	547	164
13		BOSNIA	luty	Brand 26	410	1 044
14		BOSNIA	lipiec	Brand 1	437	520
15		BOSNIA	grudzień	Brand 6	335	419
16						
17		ŹLE				
18		Kraj		Brand	Sprzedaż 2010	Sprzedaż 2011
19		BOSNIA	wrzesień	Brand 21	547	164
20		BOSNIA	luty	Brand 26	410	1 044
21		BOSNIA	lipiec	Brand 1	437	520
22		BOSNIA	grudzień	Brand 6	335	419
23						
24		ŹLE				
25		Kraj	Miesiąc	Brand	Sprzedaż	Sprzedaż
26		BOSNIA	wrzesień	Brand 21	547	164
27		BOSNIA	luty	Brand 26	410	1 044
28		BOSNIA	lipiec	Brand 1	437	520
29		BOSNIA	grudzień	Brand 6	335	419
30						
31		ŹLE				
32		Kraj	Miesiąc	Brand	Sprzedaż 2010	Sprzedaż 2011
33		BOSNIA	wrzesień	Brand 21	547	164
34		BOSNIA	luty	Brand 26	410	1 044
35						
36		BOSNIA	lipiec	Brand 1	437	520
37		BOSNIA	grudzień	Brand 6	335	419

Najprostszą metodą zamiany liczb na tekst będzie:

- wpisanie w dowolną komórkę poza tabelą jedynek,
- skopiowanie komórki z jedyneką
- zaznaczenie obszaru na którym powinny być liczby
- wklejenie specjalnie tak jak na rysunku poniżej.

Wszystkie teksty zamieniają się na liczby.

Wklejanie specjalne ? X

Wklej

<input type="radio"/> Wszystko	<input type="radio"/> Sprawdzanie poprawności
<input type="radio"/> Formuły	<input type="radio"/> Wszystko poza obramowaniem
<input checked="" type="radio"/> Wartości	<input type="radio"/> Szerokości kolumn
<input type="radio"/> Formaty	<input type="radio"/> Formuły i formaty liczb
<input type="radio"/> Komentarze	<input type="radio"/> Wartości i formaty liczb

Operacja

<input type="radio"/> Brak	<input checked="" type="radio"/> Przemień
<input type="radio"/> Dodaj	<input type="radio"/> Podziel
<input type="radio"/> Odejmij	

☐ Pomijaj puste ☐ Transpozycja

Wklej łącznie OK Anuluj