

W świecie typografii

Komponenty książki –
materiały uzupełniające tekst główny



Materiały uzupełniające tekst główny

Materiały uzupełniające tekst główny książki są one bardzo potrzebne, gdyż zawierają szczegółowe objaśnienia owego tekstu. Kolejność ich umieszczania w dziele może być różna, w zależności od zawartości i funkcji.

Materiały uzupełniające tekst główny to między innymi:

- tabele słowno-liczbowe
- wykresy
- ilustracje i podpisy pod ilustracjami
- przypisy
- bibliografia
- słownik użytych w dziele terminów (inaczej glosariusz)
- aneksy (dodatki, załączniki)

Materiały uzupełniające tekst główny

Tabele słowno-liczbowe to elementy często spotykane w książkach naukowych, technicznych, zawodowych oraz w prasie. Są uproszczonym sposobem na przekazanie powiązanych ze sobą danych, których przedstawienie za pomocą tekstu byłoby niewystarczająco klarowne. Bezpośrednie odwołanie do tabeli powinno się znaleźć w tekście głównym publikacji, np.:

Jak widać z Tabeli 3 orzechy są dosyć kaloryczne. Umiar w ich spożywaniu jest zatem pożądany. Wybór gatunku orzechów to już kwestia indywidualnych preferencji.

Tabela powinna zawierać tytuł tabeli podający krótko jej treść i kolejny numer na przykład:

Tabela 3. Zawartość tłuszczów i kalorii w orzechach

Tabela 3.
Zawartość tłuszczów i kalorii w orzechach

Materiały uzupełniające tekst główny

Charakterystyka formatowania tabel:

- można stosować numerację ciągłą tabel – w obrębie całej publikacji
- można stosować również numerację odrębną – dla każdego rozdziału
- w numeracji tabel wskazane jest użycie cyfr arabskich
- jeśli w tekście głównym przeprowadza się numerację wielorzędową, w tabelach też można taką zastosować – numer tabeli poprzedzony jest numerem rozdziału, np.: przy rozdziale 5 tabele można ponumerować odpowiednio 5.1, 5.2 itd.
- nie zaleca się stosowania łącznika oddzielającego numerację, np.: 5-1, 5-2 itd.
- jeśli wszystkie liczby w tabeli są wyrażone w takich samych jednostkach, tę informację należy umieścić w tytule tabeli
- tabele należy umieszczać bezpośrednio pod tekstem którego dotyczą (jeśli jest to z jakichś przyczyn niemożliwe należy w tekście umieścić odsyłacz do tabeli w brzmieniu: patrz tab. 1 na s. ...)
- odstęp między tabelą a tekstem od góry i od dołu powinien być jednakowy i wynosić ok. 1 wiersz tekstu dziełowego

Materiały uzupełniające tekst główny

Główka tabeli:

- tekst składa się pismem wytłuszczonym
- tekst umieszcza się poziomo i wyrównuje do środka komórek główki
- dopuszcza się wyrównanie tekstu w główce do lewej strony komórki
- gdy w główce ma się zmieścić dużo tekstu, a rubryki są wąskie dopuszcza się pionowe składanie tekstu, wyjątkiem jest tytuł boczku – tu tekst należy umieścić poziomo (musi być wyśrodkowany w rubrykach)
- teksty w rubrykach główki rozpoczynamy wielką literą

	Urban subgroup						Rural subgroup						P value
	min	max	mean value	95% confidence interval		SD	min	max	mean value	95% confidence interval		SD	
				from	to					from	to		
Total score	6.00	89.00	47.78	41.60	54.00	20.55	21.00	81.00	49.33	41.47	57.20	17.27	0.815
Sleeping/resting	0.00	4.00	2.21	1.90	2.53	1.05	0.66	3.67	2.28	1.85	2.72	0.96	0.912

Materiały uzupełniające tekst główny

- teksty w dalszych stopniach główki rozpoczyna się małymi literami
- tabelę, która nie mieści się na jednej stronie można podzielić i przenieść na następne strony z zastrzeżeniem, że tytuł i numer tabeli ma być zachowany na każdej stronicy (w tym celu w programie InDesign pierwszy
- przypisy do tabel powinny być umieszczane bezpośrednio pod tabelą i oznaczone innym rodzajem odsyłaczy niż te użyte w tekście głównym – najlepsze są gwiazdkowe – złożone pismem o 1 stopień mniejszym od tekstu tabel

Materiały uzupełniające tekst główny

- informacji o źródle danych tabeli można nie podawać w przypadku, gdy większość tabel pochodzi od autora dzieła i wynika to wyraźnie z tekstu

TABELA 3. Zawartość tłuszczów i kalorii w orzechach

Orzechy i masło orzechowe	Kalorie	Tłuszcz
Migdały	175	14,5
Orzechy brazylijskie	186	18,8
Orzechy nanerczowe (cashew)	163	13,0
Orzechy laskowe	188	18,8
Orzeszki ziemne	164	13,9
Pekany (orzesznik jadalny)	187	18,0
Masło migdałowe	190	18,0
Masło z orzechów (cashew)	190	15,0
Masło orzechowe	188	16,0

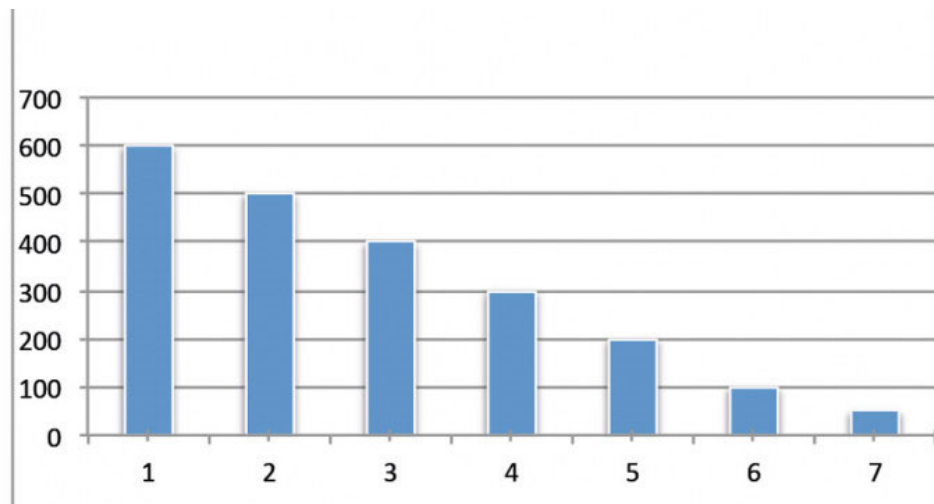
* dotyczy następujących porcji – orzechy: w 30 g prażonych (z dodatkiem 1 g oleju); masło orzechowe: 2 łyżki stołowe

Materiały uzupełniające tekst główny

Kolejnym elementem uzupełniającym tekst główny są **wykresy**. Służą one do wizualizacji danych liczbowych i numerycznych. Wskazują rozmaite tendencje i zależności ciągłe.

Podstawowe typy wykresów:

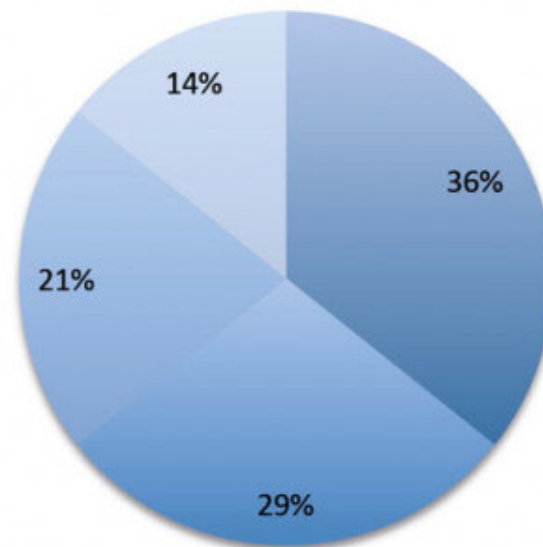
kolumnowy – jest przydatny, gdy pojawia się konieczność przedstawienia zmian danych w czasie lub porównanie elementów; kategorie są zazwyczaj rozmieszczane wzdłuż osi poziomej, a wartości — wzdłuż osi pionowej



Materiały uzupełniające tekst główny

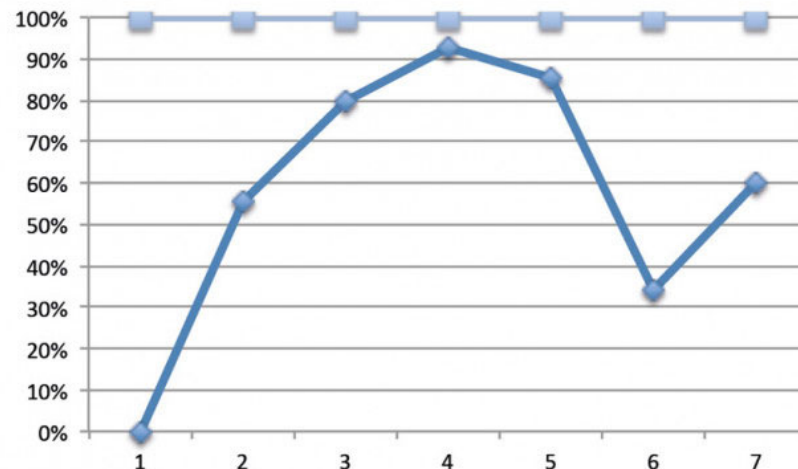
wykres kołowy – przedstawia rozmiar elementów (jedna seria danych) proporcjonalnie do ich sumy

- wykres kołowy nie powinien mieć więcej niż 10 wycinków, których kolejność ustawiamy zgodnie z ruchem wskazówek zegara; punkty danych na wykresie kołowym są przedstawiane jako odsetek całego koła
- wykres kołowy najlepiej sprawdza się w obrazowaniu udziałów procentowych

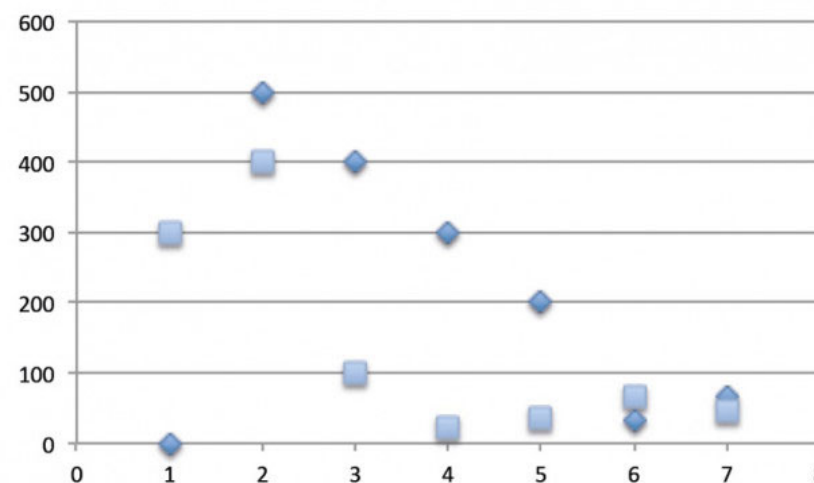


Materiały uzupełniające tekst główny

wykres liniowy – jest szczególnie przydatny przy prezentowaniu trendów udziału każdej wartości w czasie

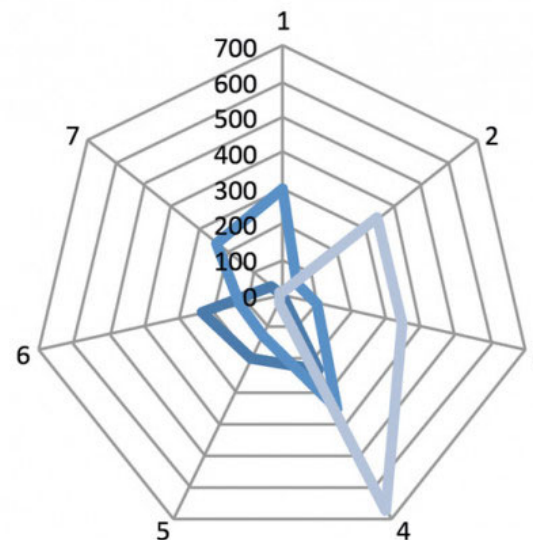


wykres punktowy – przedstawia relacje między dwoma wartościami liczbowymi pochodzącymi z kilku serii danych; pozwala to na uchwycenie zależności

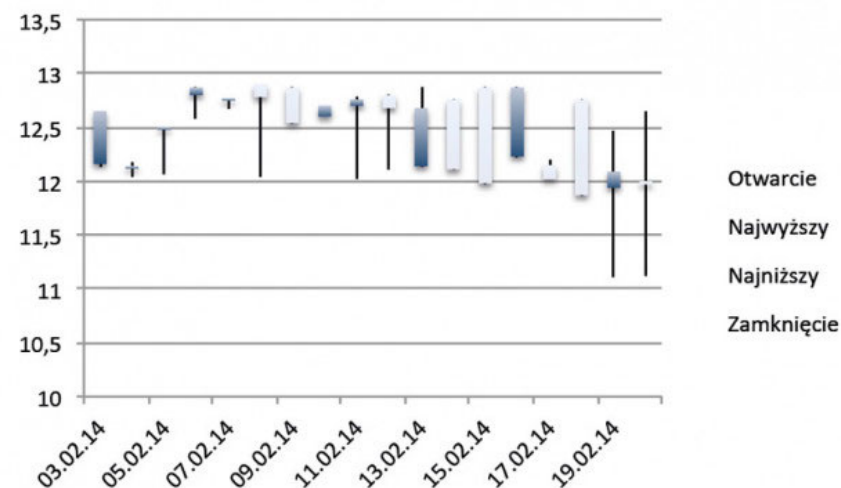


Materiały uzupełniające tekst główny

wykres radarowy – inaczej zwany pajęczynowym, wykreśla wartości poszczególnych kategorii wzdłuż osobnych osi rozpoczynających się w centrum wykresu i kończących się na zewnętrznym okręgu

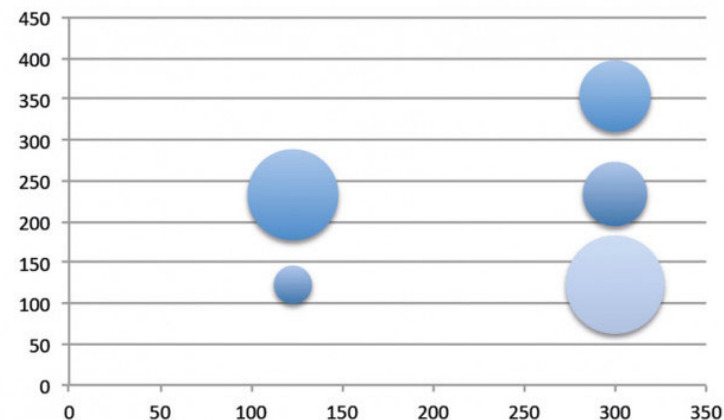


wykres świecowy – inaczej giełdowy, przedstawia informacje dotyczące kursu akcji w określonym przedziale czasowym; określona jednostka czasu jest reprezentowana przez tzw. świecę – każda świeca uwzględnia wartość (cenę) otwarcia i zamknięcia oraz wartość najniższą i najwyższą, a także kierunek zmian kursu w danym przedziale czasowym

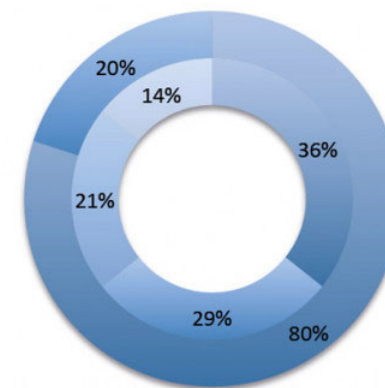


Materiały uzupełniające tekst główny

wykres bąbelkowy – jest odmianą wykresu punktowego, w której rozmiar bąbelka odzwierciedla wartość trzeciej zmiennej; wykres ten umożliwia porównanie zestawów zawierających nie dwie, a trzy wartości, gdzie trzecia wartość określona jest przez rozmiar znacznika bąbelka



wykres pierścieniowy – podobnie jak wykres kołowy przedstawia relację części w odniesieniu do całości; może jednak zawierać więcej niż jedną serię danych; każdy pierścień wykresu pierścieniowego reprezentuje serię danych



Materiały uzupełniające tekst główny

Kolejne elementy materiałów uzupełniających tekst główny to **ilustracje i podpisy pod ilustracjami**. Wszelkie ilustracje należy umieszczać najbliżej miejsca, do którego się odnoszą. Jeśli jednak okaże się to niemożliwe, można przenieść je na kolejną stronę, a w tekście umieścić odsyłacz w brzmieniu: patrz rys. 1. na s.... lub patrz fot.1 na s. ...

Materiały uzupełniające tekst główny

Cechy ilustracji umieszczanych w książce:

- ilustracja nie powinna poprzedzać tekstu, do którego się odnosi
- nie należy pozostawiać pierwszego wiersza akapitu nad ilustracją, a wiersz końcowego pod ilustracją
- ilustracje umieszczane w środku kolumny powinny mieć nad sobą co najmniej 4 wiersze, zaś pod sobą co najmniej 5 wierszy tekstu
- odstęp między tekstem pod ilustracją i nad nią powinien wynosić 1 wiersz tekstu dziełowego
- odstęp między podpisem a ilustracją powinien wynosić co najmniej 4 punkty i nie być większy niż wysokość jednego wiersza

Materiały uzupełniające tekst główny

- ilustracje należy numerować (wyjątkiem są fotografie i ilustracje artystyczne)
- numeracja ilustracji powinna być ciągła w obrębie całej publikacji lub jakiejś jej części (np. tomu)
- każdy rodzaj ilustracji powinien mieć odrębny charakter numeracji, np. Rys. 1, Rys. 2, Fot. 1, Fot. 2.
- jeśli ilustracja pokrywa więcej niż 80% powierzchni kolumny to powinna być umieszczana bez tekstu na tej stronie, jedynie posiadać podpis
- wszystkie ilustracje powinny zawierać podpis: są podpisy jednostopniowe (gdy zawierają tylko opis zasadniczy) i dwustopniowe (gdy zawierają opis zasadniczy i legendę)

Materiały uzupełniające tekst główny

- podpisy mogą być ustawione w różnych miejscach, np.: pod rysunkiem, obok niego, nad nim, a w wyjątkowych wypadkach mogą stanowić marginalia
- podpisy umieszczane pod ilustracjami powinny być składane na całą szerokość ilustracji
- gdy ilustracja jest umiejscowiona między wierszami tekstu i nie zajmuje szerokości całej kolumny, to krótkie podpisy powinny być składane na szerokość ilustracji, długie mogą być składane na całą szerokość kolumny tekstu
- długość ilustracji wraz z podpisami i odstępami powinna stanowić wielokrotność wiersza podstawowego

Materiały uzupełniające tekst główny

- tekst główny umieszczany z boku ilustracji, która nie zajmuje pełnej szerokości kolumny powinien zawierać co najmniej 25 znaków i należy unikać w nim śródtytułów
- odstępy wokół ilustracji (z podpisem) otoczonej tekstem powinny być równe i wynosić wielkość około jednego wiersza podstawowego

sEMG amplitude parameter measurements at rest performed from the cervical erector spinae muscle after treatment also showed its significant lowering. No significant change was observed in the parameter of amplitude recorded during maximal contraction upon application of the trigger points inactivation. There was recorded decrease in the average amplitude parameter on both sides (right 410 μ V, left 460 μ V), showing no abnormalities from normal values.



Figure 4. Comparison of the TRPs frequency occurrence, mean value of sEMG amplitude recorded at rest and the mean value of recorded sEMG amplitude during the maximal contraction in two stages of observations (before and after treatment). Presented data relate to in order from left to right: trapezius muscle on the left and right and cervical erector spinae muscle.

Painful trigger points are a characteristic symptom of myofascial syndrome (Travell and Simons 1999; Huguenin 2003) and they are considered as the most common cause of pain in muscles (Shah et al 2015). The most commonly used definition of TRPs is still description created in 1992 by Travell and Simons, which indicates the tight affected point within the muscle fibers, causing the referred pain. Lucas et al (2010) detected in 90% of patients at least one muscle trigger point. All subjects complained of pain in the neck, shoulders or head areas.

Materiały uzupełniające tekst główny

Kolejną pozycją wśród materiałów uzupełniających tekst główny są **przypisy**.

Wyróżniamy:

- przypisy słownikowe – podają znaczenie wyrażeń i wyrazów obcojęzycznych, archaicznych, gwarowych
- przypisy rzeczowe – objaśniają i komentują fragmenty tekstu głównego
- przypisy bibliograficzne – zawierają opis publikacji, z których pochodzą cytaty lub informacje zawarte w tekście
- przypisy informacyjne – zawierają wskazówki ułatwiające czytelnikowi korzystanie z książki

Materiały uzupełniające tekst główny

Kolejną pozycją wśród materiałów uzupełniających tekst główny są **przypisy**.

Wyróżniamy:

- przypisy słownikowe – podają znaczenie wyrażeń i wyrazów obcojęzycznych, archaicznych, gwarowych
- przypisy rzeczowe – objaśniają i komentują fragmenty tekstu głównego
- przypisy bibliograficzne – zawierają opis publikacji, z których pochodzą cytaty lub informacje zawarte w tekście
- przypisy informacyjne – zawierają wskazówki ułatwiające czytelnikowi korzystanie z książki

Materiały uzupełniające tekst główny

Przypisy mogą być nadane przez:

- autora publikacji
- tłumacza
- redaktora naukowego
- redaktora merytorycznego książki

Należy podawać jedynie przypisy niezbędne i zawsze rozważmy, czy nie można włączyć ich treści do tekstu głównego. Przypisy należy zamieszczać w bardzo zwięzłej i jasnej formie. Autorstwo przypisów rzeczowych powinno być określone wyraźnie, natomiast jeśli chodzi o przypisy bibliograficzne czy słownikowe nie wymagają one bezwzględnie podania ich autora.

Materiały uzupełniające tekst główny

Przypisy należy zróżnicować pod względem pochodzenia różnie je oznaczając:

- odniesienia przypisów słownikowych można oznaczać bez kropki na końcu przypisu, znakiem równości oraz kropkami, zamiast zwyczajowej półpauzy, np.:

- cubus (łac.) = sześcián
- futur (fr.) = przyszłość
- expression (fr.) = wyraz, ekspresja

- odniesienia przypisów autorskich (zawsze umieszczamy przed redakcyjnymi) oznaczamy gwiazdkami
odniesienia przypisów redakcyjnych oznaczamy cyframi

- * treść przypisu autorskiego
- ¹ treść przypisu redakcyjnego

Materiały uzupełniające tekst główny

- przypisy nieautorskie oznaczamy wskazówkami słownymi, np.: przyp. tłum (przypis tłumacza), przyp. red. (przypis redakcyjny), przyp. red. wyd. (przypis redakcji wydania polskiego) i składamy pismem prostym lub po myślniku kursywą

² We wszystkich przytoczonych przepisach chodzi o specjalny rodzaj oleju rzepakowego (przyp. tłum.).

Materiały uzupełniające tekst główny

Prawidła dotyczące przypisów:

- gdy przypis odnosi się do dłuższego fragmentu tekstu, który zamyka pytajnik, wykrzyknik czy wielokropek, wtedy umieszczamy go zawsze po tym znaku
- odnośniki do przypisów składa się tym samym krojem i stopniem pisma co tekst główny tylko formatujemy go w pozycji licznika lub indeksu górnego – należy pamiętać, by wybrać właściwe odnośniki, czyli te które stworzył projektant danego kroju pisma (w programie InDesign w zakładce open type są do dyspozycji właściwe odniesienia do przypisów), a nie te które są generowane sztucznie przez komputer na panelu sterowania

Materiały uzupełniające tekst główny

- w publikacjach o dużej liczbie przypisów stosujemy odniesienia cyfrowe z numeracją ciągłą w rozdziale, a w zbiorze dzieł – w obrębie pojedynczego dzieła

² We wszystkich przytoczonych przepisach chodzi o specjalny rodzaj oleju rzepakowego – *przyp. tłum.*

- odniesienie gwiazdkowe można stosować w dokumentach o małej ilości przypisów, a także w opracowaniach zawierających różne grupy przypisów (autorskie, redakcyjne) dla wyróżnienia jednej z grup

Materiały uzupełniające tekst główny

- w przypadku użycia gwiazdek należy stosować ich nie więcej niż trzy na jednej stronie
- w publikacjach elektronicznych odnośnik do przypisu powinien być hiperlinkiem, który przenosi czytelnika do treści przypisu, a kliknięcie w odsyłacz przenosi do treści tekstu głównego dzieła

Materiały uzupełniające tekst główny

Bardzo rozbudowany temat przypisów ze szczegółowym omówieniem każdego rodzaju przedstawiony został w książce Adama Wolańskiego zatytułowanej Edycja tekstów. Praktyczny poradnik. Polecam tę pozycję. To zbiór wszystkich reguł składu i łamania tekstów przełożonych na grunt polski.

Kolejnym elementem materiałów uzupełniających tekst główny jest bibliografia załącznikowa, przedstawiająca dokładne dane bibliograficzne materiałów źródłowych wykorzystanych przez autora publikacji. Dokładniej jest to wykaz dokumentów (artykułów, książek, czasopism, opracowań, gazet, publikacji elektronicznych), cytowanych lub powoływanych przez autora.

Materiały uzupełniające tekst główny

Wygląd przykładowych pozycji bibliograficznych:

Nowy słownik ortograficzny PWN z zasadami pisowni i interpunkcji, red. E. Polański,
Warszawa: PWN, 2000

lub:

Adrian Frutiger, *Człowiek i jego znaki*, tłum. Cz. Tomaszewska, d2d, Warszawa 2015

Materiały uzupełniające tekst główny

Zasady sporządzania bibliografii załącznikowej:

- nazwę dzieła zwyczajowo pisze się kursywą
- źródła są wymieniane przez autora w kolejności alfabetycznej
- przyjęty schemat opisu źródeł powinien być konsekwentny w całym dziele
- o schemacie opisu źródeł bibliograficznych decyduje redaktor, a specjalista dtp nie powinien niczego zmieniać
- pozycje można numerować, ale niekoniecznie (jeśli są numerowane to numerem porządkowym ma być cyfra arabska z kropką)
- jeżeli autorów jest dwóch lub trzech – podajemy ich personalia oddzielając od siebie przecinkami

Materiały uzupełniające tekst główny

- w zapisie bibliograficznym dzieła napisanego wspólnie przez trzech autorów podajemy wszystkie trzy nazwiska lub nazwisko pierwszego, a po nim skrót i in. (= i inni) lub et al. (= et alii). Jeśli autorów jest więcej zawsze podajemy nazwisko pierwszego z nich z dodatkiem skrótu i in. lub et al np.:

Heimann, *et.al.*, *Developments in Psycho-Analysis* (s.169–197).
London: Hogarth Press.

Materiały uzupełniające tekst główny

- poszczególne hasła można oddzielać od siebie odstępem, np.:

Robert Bringhurst, Elementarz stylu w typografii, d2d, Kraków 2008

Nigel French, InDesign i tekst. Profesjonalna typografia w Adobe® InDesign®, APN Promise, Warszawa 2010

Adrian Frutiger, Człowiek i jego znaki, d2d, Kraków 2010

Cristóbal Henestrosa, Laura Meseguer, José Scaglione, Jak projektować kroje pisma. Od szkicu do ekranu, d2d, Kraków 2013

Jost Hochuli, Detal w typografii, d2d, Kraków 2009

Michael Mitchell i Susan Wightman, Typografia książki, Podręcznik projektanta, d2d, Kraków 2012

Jan Tchichold, Nowa typografia, Recto verso, Łódź 2011

Adam Wolański, Edycja tekstów. Praktyczny poradnik, PWN, Warszawa 2008

Materiały uzupełniające tekst główny

- lub wysunięciem wiersza, np.:

Robert Bringhurst, Elementarz stylu w typografii, d2d, Kraków 2008

Nigel French, InDesign i tekst. Profesjonalna typografia w Adobe® InDesign®,
APN Promise, Warszawa 2010

Adrian Frutiger, Człowiek i jego znaki, d2d, Kraków 2010

Cristóbal Henestrosa, Laura Meseguer, José Scaglione, Jak projektować kroje pisma.
Od szkicu do ekranu, d2d, Kraków 2013

Jost Hochuli, Detal w typografii, d2d, Kraków 2009

Michael Mitchell i Susan Wightman, Typografia książki,
Podręcznik projektanta, d2d, Kraków 2012

Jan Tchichold, Nowa typografia, Recto verso, Łódź 2011

Adam Wolański, Edycja tekstów. Praktyczny poradnik, PWN, Warszawa 2008

Materiały uzupełniające tekst główny

- jeśli pojawi się kolejna pozycja tego samego autora, nie ma potrzeby powtarzania jego nazwiska, zamiast tego można wstawić długą pauzę, np.:

Robin Williams, DTP od podstaw. Projekty z klasą, Helion, 2011
———, Typografia od podstaw, Projekty z klasą, Helion, 2011
———, InDesign, Projekty z klasą, Helion, 2012

- należy pomijać wszelkie tytuły naukowe i zawodowe oraz godności
- inicjał lub pełne imię należy podawać przed lub po nazwisku
- jeśli pojawia się pseudonim autora należy postępować z nim tak jak w przypadku prawdziwego imienia i nazwiska

Materiały uzupełniające tekst główny

- jeśli ma się pojawić pseudonim mniej znany można umieścić prawdziwe dane w nawiasie kwadratowym po pseudonimie, np.:

Jan Stożek [właśc. Adam Asnyk], Nad głębiami

- jeśli w bibliografii pojawi się autor zbiorowy (grupa, instytucja, organizacja), należy go umieścić na początku pozycji bibliograficznej, np.:

Ministerstwo Spraw Zagranicznych, Fakty i Mity o TTIP, Negocjacje umowy o wolnym handlu pomiędzy Stanami Zjednoczonymi a Unią Europejską (Transatlantyckie Partnerstwo Handlowo-Inwestycyjne), Warszawa 2015.

Materiały uzupełniające tekst główny

- jeśli pojawi się kilka zbiorowych autorów wtedy należy podać nazwę siedziby każdego z nich, np.:

Biblioteka Narodowa, (Warszawa), ...

Biblioteka Narodowa (Wrocław), ...

- błędy w tytule oznaczamy wykrzyknikiem ujętym w nawiasy kwadratowe, a wyrazy pominięte oznaczamy wielokropkiem np.:

H. Kollątaj, Wyłożenie nauk dla szkół nowodworskich krakowskich podług przepisu Prześwietnej [!] Komisji nad Edukacją Narodową w tabeli (na szkoły wojewódzkie)...

- tytuł książki podajemy bez cudzysłowu

Materiały uzupełniające tekst główny

Cechy glosariusza:

- umieszczany jest po bibliografii załącznikowej
- hasła porządkuje się alfabetycznie według polskiego alfabetu w przypadku składu w języku polskim
- tekst glosariusza składa się pismem prostym i mniejszym stopniem pisma niż tekst główny
- wyrazy i wyrażenia glosariusza rozpoczyna się małą literą (z wyjątkiem nazw własnych) i pismem półgrubym
- definicje od tekstu oddziela się myślnikiem
- całą pozycję glosariusza wieńczy kropka

Materiały uzupełniające tekst główny

- poszczególne hasła można oddzielać od siebie światłem, np.:

identyfikacja projekcyjna – według Melanie Klein to zarówno proces rozszczepienia ego, jak i „narcystyczna” relacja z obiektem, wytworzona poprzez projekcję self w obiekty (Rosenfeld, 1971 b, s. 118).

przeniesienia – według Freuda są to nowe wydania, naśladownictwa pobudek i fantazji, które powinny zostać obudzone i uświadomione w trakcie procesu postępowania naprzód analizy z charakterystycznym dla tych formacji zastąpieniem jakiejś wcześniejszej osoby przez osobę lekarza.

omnipotencja – w filozofii, cecha istoty wszechmocnej.

Materiały uzupełniające tekst główny

- lub wcięciem wiersza

identyfikacja projekcyjna – według Melanie Klein to zarówno proces rozszczepienia ego, jak i „narcystyczna” relacja z obiektem, wytworzona poprzez projekcję self w obiekty (Rosenfeld, 1971 b, s. 118).

przeniesienia – według Freuda są to nowe wydania, naśladownictwa pobudek i fantazji, które powinny zostać obudzone i uświadomione w trakcie procesu postępowania naprzód analizy z charakterystycznym dla tych formacji zastąpieniem jakiejś wcześniejszej osoby przez osobę lekarza.

omnipotencja – w filozofii cecha istoty wszechmocnej.

Materiały uzupełniające tekst główny

Ostatnią pozycją do omówienia są aneksy, czyli dodatki i załączniki.

Aneksy mogą zawierać teksty źródłowe, tabele, ilustracje. Te, które pochodzą od autora dzieła umieszcza się bezpośrednio po tekście głównym, a aneksy pochodzące od wydawcy – po tekście autora.

każdy dodatek powinien być opatrzony tytułem, np.:

Załącznik: Typografia tekstów naukowych.

Materiały uzupełniające tekst główny

- jeśli jest kilka dodatków w dziele, należy je ponumerować, np.:

Załącznik 1: Typografia tekstów naukowych.

Załącznik 2: Pismo na ekranie.

Załącznik 3: O związkach między ilustracjami.

lub

Dodatek A: Typografia tekstów naukowych.

Dodatek B: Pismo na ekranie.

Dodatek C: O związkach między ilustracjami.

- tytuły aneksów składa się takim samym stopniem pisma i w tym samym układzie co tytuły rozdziałów w tekście głównym