

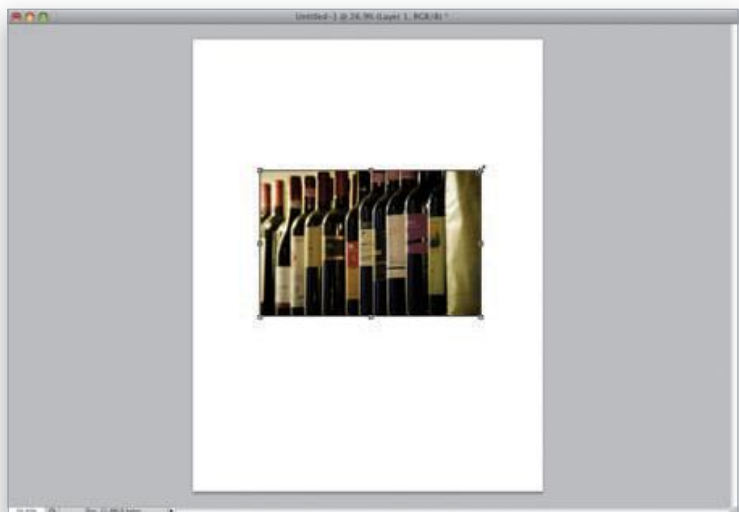
## Collage z wielu fotografii

Z projektem tego typu zetknąłem się po raz pierwszy w reklamie drukarek HP. Choć na pierwszy rzut oka cała kompozycja wygląda jak sterta bezładnie rozrzuconych fotek, to w praktyce jej poprawne przygotowanie wymaga znacznie więcej uwagi i pieczołowitości, niż mogłoby się wydawać. Przede wszystkim do utworzenia kompozycji trzeba wybrać ściśle określoną liczbę zdjęć, a ponadto muszą to być zdjęcia o odpowiedniej tematyce. Co więcej, należy ułożyć je we właściwy sposób. Do dzieła!

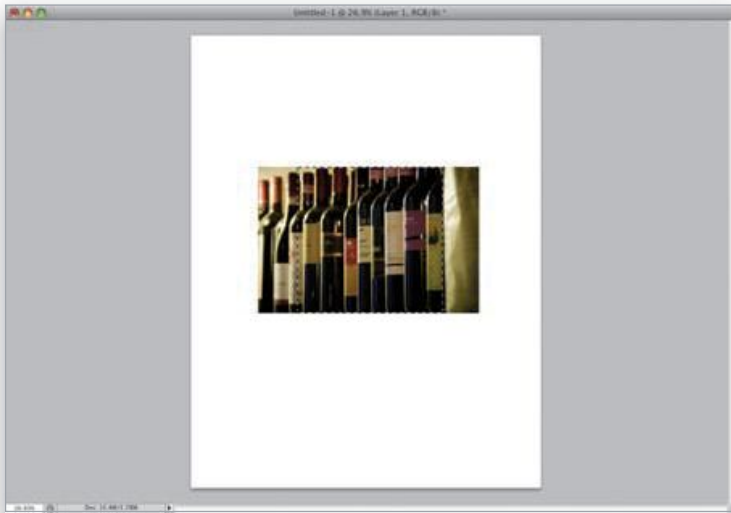
**KROK 1.** Przykładowy projekt składał się będzie z 17 zdjęć, które powinny być w jakiś sposób powiązane tematycznie (mogą to być zdjęcia z wakacji, fotografie kwiatów, portrety rodzinne itp.). Rozpocznij pracę od umieszczenia wszystkich 17 zdjęć w jednym folderze. Gdy to zrobisz, wybierz polecenie *New (Nowy)* z menu *File (Plik)* Photoshopa. W oknie dialogowym *New (Nowy)*, które się wówczas pojawi (patrz rysunek), utwórz dokument w formacie 8,5×11 cali i dobierz jego rozdzielczość zgodnie z planowanym przeznaczeniem projektu (ponieważ ja zazwyczaj drukuję tego typu projekty na drukarce atramentowej, nadaję im rozdzielczość wynoszącą 240 ppi). Kliknij przycisk *OK*, aby zatwierdzić wybrane ustawienia.



**KROK 2.** Wybierz zdjęcie, które ma stanowić najważniejszy element całej kompozycji, otwórz je i przenieś do utworzonego przed chwilą dokumentu przy użyciu narzędzia *Move (Przesunięcie)* (V). Naciśnij *Ctrl+T* (Mac OS: *Command+T*), aby wydać polecenie *Free Transform (Przekształcanie swobodne)* i przeskalować przeniesione zdjęcie do odpowiednich rozmiarów. Naciśnij klawisz *Shift*, kliknij dowolny uchwyt znajdujący się w narożniku ramki przekształcania i przeciągnij do wnętrza tej ramki (patrz rysunek), aby zmniejszyć zdjęcie do rozmiarów pokazanych na przykładzie obok. Naciśnij klawisz *Enter* (Mac OS: *Return*), aby zatwierdzić wykonane przekształcenie. *Uwaga:* Jeśli po przeciągnięciu zdjęcia do utworzonego dokumentu okaże się ono tak duże, że uchwyty ramki przekształcania będą niewidoczne, naciśnij *Ctrl+0* (Mac OS: *Command+0*), aby dopasować powiększenie dokumentu do rozmiarów okna.



©SCOTT KELBY



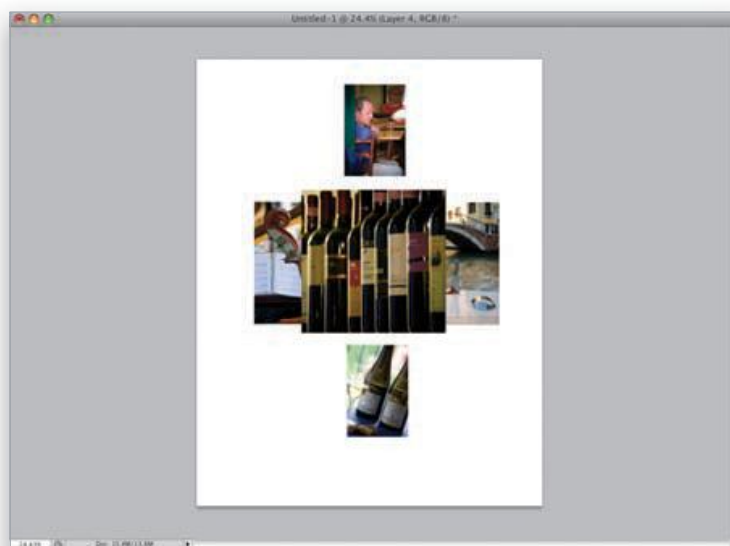
**KROK 3.** Środkowe zdjęcie powinno być idealnie kwadratowe (a nie prostokątne, jak to ma miejsce w przypadku typowych fotografii), należy je zatem odpowiednio przyciąć. Włącz narzędzie *Rectangular Marquee* (Zaznaczanie prostokątne) (*M*), naciśnij i przytrzymaj klawisz *Shift* (który ułatwi nadanie zaznaczeniu idealnie kwadratowego kształtu) i narysuj zaznaczenie obejmujące najważniejszy fragment fotografii (patrz rysunek).



**KROK 4.** Zaznaczenie jest gotowe, lecz naszym celem było nie tyle samo wyodrębnienie środkowej części zdjęcia, co usunięcie jego niepotrzebnych fragmentów. Aby to osiągnąć, naciśnij *Ctrl+Shift+I* (Mac OS: *Command+Shift+I*), czyli skrót powodujący zamianę miejscami zaznaczonych i niezaznaczonych fragmentów obrazu, a następnie naciśnij klawisz *Backspace* (Mac OS: *Delete*), by usunąć wszystko, oprócz środkowej, kwadratowej części fotografii (patrz rysunek). Po brutalnym rozprawieniu się ze zbędnymi fragmentami zdjęcia naciśnij *Ctrl+D* (Mac OS: *Command+D*), aby anulować niepotrzebne już zaznaczenie.

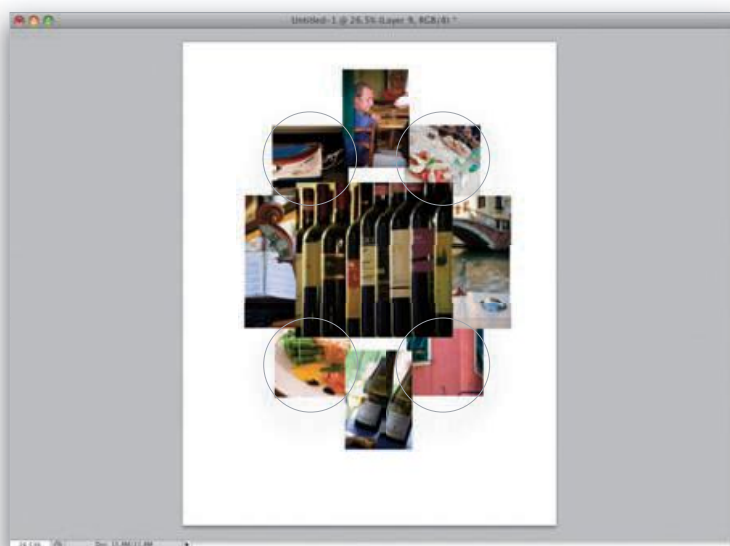
ciąg dalszy na następnej stronie

**KROK 5.** Projekt należy uzupełnić o kolejne fotografie. Na pierwszy ogień pójdą cztery pionowe zdjęcia, które należy przeskalować przy użyciu polecenia *Free Transform (Przekształcanie swobodne)* w taki sposób, aby były one nieco mniejsze niż główne, środkowe zdjęcie. Rozmieść wspomniane fotografie za pomocą narzędzia *Move (Przesunięcie)* po czterech stronach głównego zdjęcia i przenieś warstwy z tymi fotografiami poniżej warstwy z głównym zdjęciem w panelu *Layers (Warstwy)*. Dzięki temu będziesz mógł teraz przesunąć je w oknie dokumentu w taki sposób, by około jedna trzecia każdej z nich znajdowała się pod środkową fotografią. Zrób tak jednak wyłącznie w przypadku fotografii znajdujących się po bokach głównego zdjęcia; pomiędzy fotografiami umieszczonymi pod nim i nad nim powinien pozostać niewielki odstęp (patrz rysunek). *Uwaga:* Odtąd wszystkie nowe zdjęcia trafiające do projektu trzeba będzie umieścić pod warstwą z głównym zdjęciem w panelu *Layers (Warstwy)*.

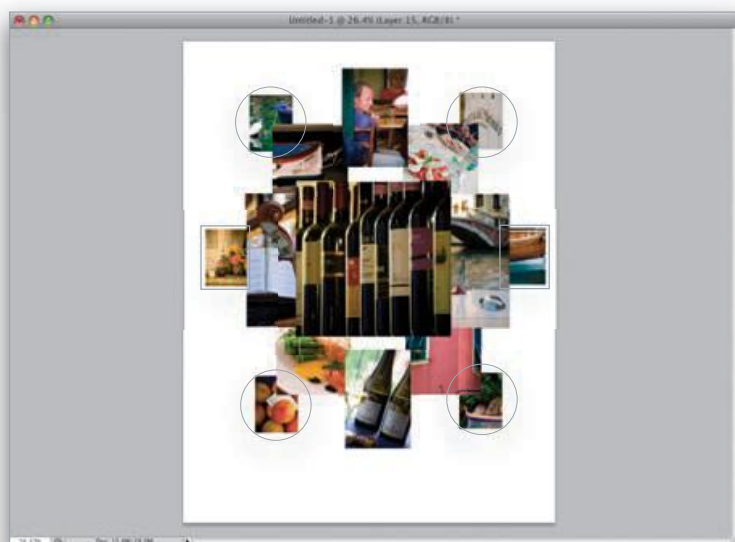


©SCOTT KELBY

**KROK 6.** Dodaj teraz cztery poziome zdjęcia i nadaj im kwadratowy kształt, korzystając ze sposobu, o którym pisałem wcześniej. Rozmieść je w czterech rogach głównego zdjęcia, w sposób pokazany na rysunku. Podobnie jak poprzednio, upewnij się, że warstwy z tymi zdjęciami znajdują się pod warstwą z głównym zdjęciem, a także pod warstwami zawierającymi zdjęcia dodane w poprzednim punkcie ćwiczenia. Jeśli któraś z fotografii będzie umieszczona wyżej, przeciągnij ją w odpowiednie miejsce przy użyciu panelu *Layers (Warstwy)*.

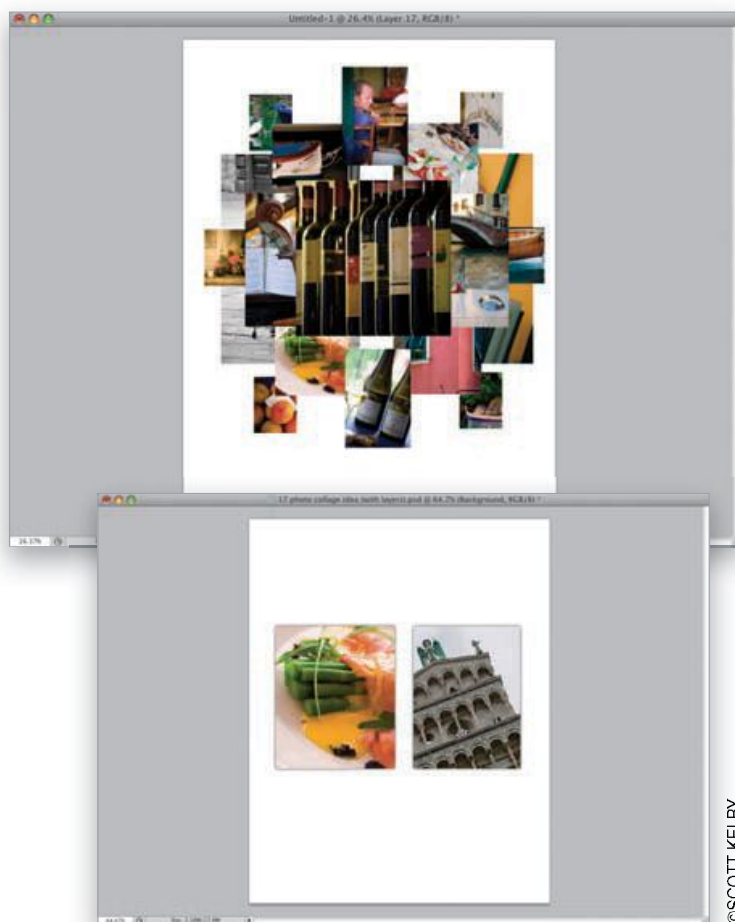


©SCOTT KELBY



©SCOTT KELBY

**KROK 7.** Dodaj cztery kolejne, pionowe zdjęcia (jeśli nie masz wystarczającej liczby pionowych zdjęć, to spróbuj odpowiednio przyciąć zdjęcia poziome lub zaznacz prostokątne fragmenty dostępnych fotografii przy użyciu narzędzia *Rectangular Marquee* (Zaznaczanie prostokątne), a następnie przenieś ich zawartość do okna z projektem. Rozmieść dodane zdjęcia w narożnikach czterech kwadratowych fotografii, dodanych w poprzednim kroku ćwiczenia (nowe fotografie zostały oznaczone na rysunku owalami). Dodaj jeszcze dwa pionowe zdjęcia po bokach kompozycji (na przykładowym rysunku oznaczyłem je prostokątami).



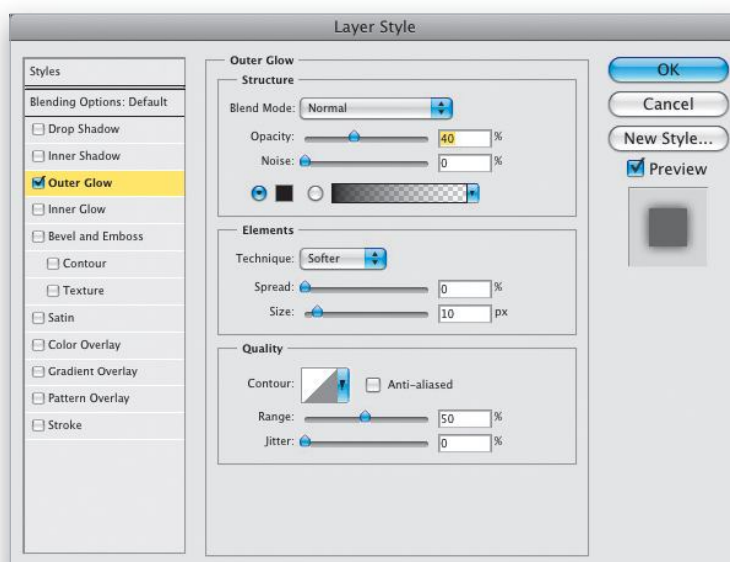
©SCOTT KELBY

©SCOTT KELBY

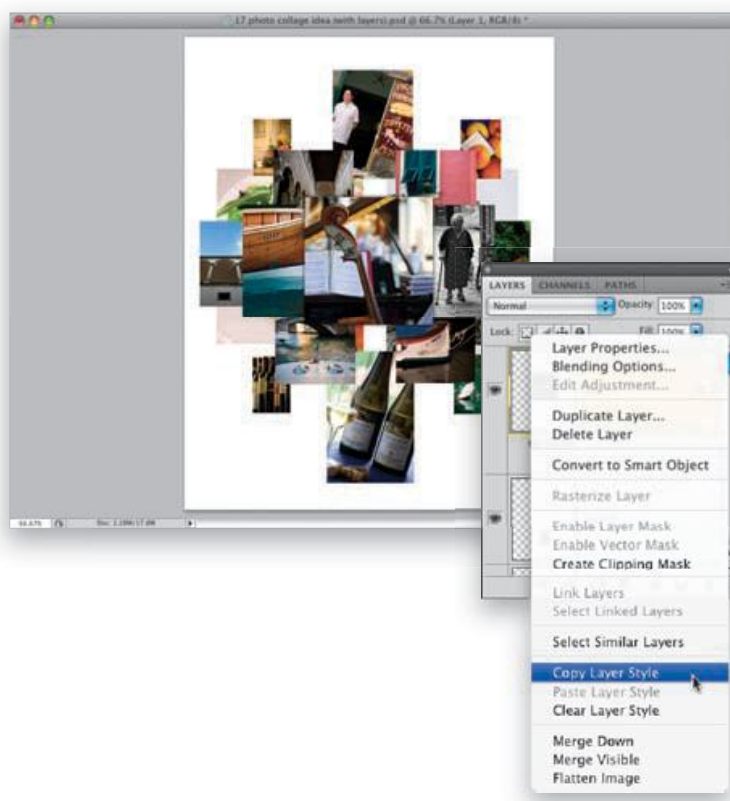
**KROK 8.** Na koniec dodaj jeszcze dwa pionowe, duże zdjęcia i umieść je pod wszystkimi fotografiami, w niewielkiej odległości od siebie. Muszę przyznać, że na tym etapie pracy stwierdziłem, że wybrane na koniec zdjęcia nie prezentują się zbyt dobrze w tle, toteż dokonałem niewielkich przetasowań w całej kompozycji: dwie ostatnie fotografie zmniejszyłem i umieściłem w głównej części kolażu, na spód zaś przenieśliem dwa nowe zdjęcia. Dla jasności, na mniejszym rysunku obok pokazany został wygląd projektu po ukryciu wszystkich warstw oprócz tych, na których znajdują się dwa ostatnie, największe zdjęcia (te, które umieszczone zostały na samym spodzie).

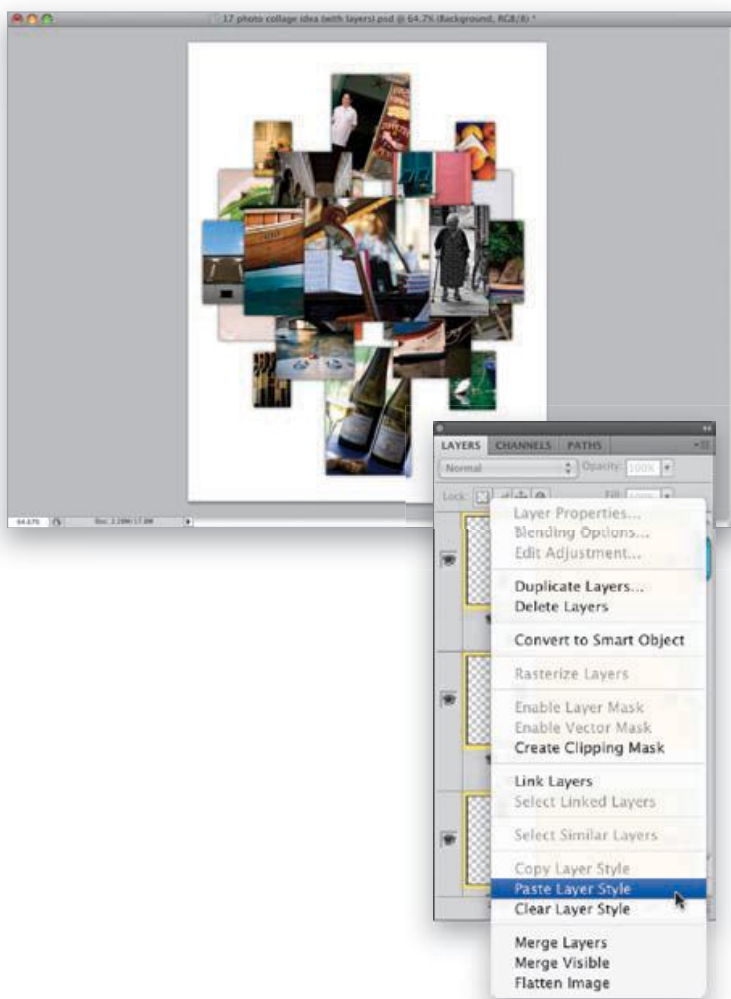
ciąg dalszy na następnej stronie

**KROK 9.** Teraz należy dodać efekt, który będzie przypominał cień rzucany przez zdjęcia, lecz ze względu na to, że cień ten powinien padać dookoła fotografii, zamiast typowego efektu *Drop Shadow* (Cień) lepiej będzie użyć efektu *Outer Glow* (Błask zewnętrzny). Kliknij przycisk *Add a Layer Style* (Dodaj styl warstwy), znajdujący się w dolnej części panelu *Layers* (Warstwy), i wybierz efekt *Outer Glow* (Błask zewnętrzny) z menu, które się wówczas pojawi. Na ekranie wyświetlone zostanie wówczas okno dialogowe *Layer Style* (Styl warstwy), pokazane na rysunku obok. Rozpocznij konfigurowanie ustawień od górnej części tego okna: najpierw wybierz opcję *Normal* (Zwykły) z listy *Blend Mode* (Tryb mieszania), zmieniając tym samym domyślny tryb mieszania, czyli *Screen* (Ekran), który zupełnie nie nadaje się do tworzenia cieni. (Zresztą, nie tylko do tego. Z jakiego względu tryb ten został wybrany jako domyślny dla omawianego efektu — nie mam pojęcia. To temat na osobną dyskusję. Jedną z tych, w której nie szczędzi się mocnych słów). Zmniejsz wartość parametru *Opacity* (Krycie) do 40%, a następnie kliknij kwadratową próbkę koloru i zmień domyślną barwę efektu z jasnożółtego (nawet nie pytaj...) na czarny. Na koniec zwiększ wartość parametru *Size* (Rozmiar) do 10 i kliknij przycisk *OK*, aby utworzyć cień okalający zdjęcie ze wszystkich stron.

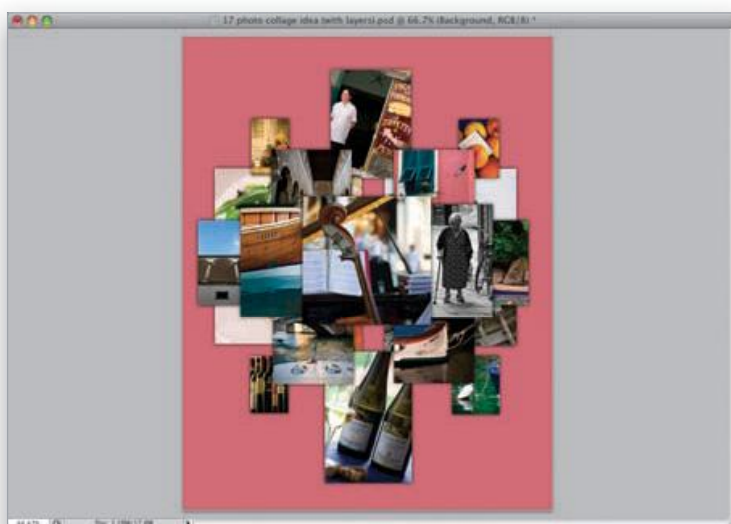


**KROK 10.** Tak wygląda cień uzyskany przy użyciu stylu *Outer Glow* (Błask zewnętrzny) i dodany do środkowego, głównego zdjęcia kompozycji (zauważ, że w porównaniu do poprzednich wariantów projektu poprzemieniłem niektóre zdjęcia i dodałem kilka nowych, aby trochę urozmaicić kompozycję). Myślisz sobie pewnie, że skonfigurowany przed chwilą efekt trzeba będzie teraz dodać do pozostałych 16 warstw, i... masz rację. Istnieje jednak bardzo wygodny sposób na to, by uniknąć wielokrotnego konfigurowania tego samego efektu: wystarczy kliknąć warstwę, do której przed chwilą dodałeś ów efekt, prawym przyciskiem myszy (Mac OS: kliknąć, przytrzymując klawisz *Control*) i wybrać polecenie *Copy Layer Style* (Kopiuj styl warstwy) z kontekstowego menu, które się wówczas pojawi (patrz rysunek). Wszystkie ustawienia stylu bieżącej warstwy, wraz ze skonfigurowanym przed chwilą stylem *Outer Glow* (Błask zewnętrzny), zostaną skopiowane do pamięci podręcznej Photoshopa.





**KROK 11.** Kliknij kolejną warstwę, znajdującą się tuż pod warstwą ze środkowym zdjęciem w panelu *Layers (Warstwy)*, aby ją zaznaczyć. Naciśnij i przytrzymaj klawisz *Ctrl* (Mac OS: *Command*), a następnie kliknij kolejno pozostałe warstwy ze zdjęciami, oprócz warstwy *Background (Tło)*. Gdy wszystkie warstwy będą już zaznaczone, kliknij prawym przyciskiem myszy (Mac OS: kliknij, przytrzymując klawisz *Control*) dowolną z nich i z kontekstowego menu wybierz polecenie *Paste Layer Style (Wklej styl warstwy)*. W taki oto sposób cień uzyskany przy użyciu efektu *Outer Glow (Blask zewnętrzny)* zostanie powielony we wszystkich zaznaczonych warstwach (czyż to nie jest genialne ułatwienie?). Cienie dodane do poszczególnych zdjęć elegancko rozdzielają poszczególne elementy kolażu i nadają mu wrażenie głębi.



**KROK 12.** Ostatni etap, polegający na dodaniu kolorowego tła, jest opcjonalny, lecz jeśli chciałbyś ułatwić sobie wybranie koloru, który będzie dobrze korespondował ze zdjęciami wybranymi do kolażu, włącz narzędzie *Eyedropper (Kropłomierz) (I)* przy użyciu paska narzędzi Photoshopa i kliknij najbardziej rzucający się w oczy element pokazany na zdjęciach. Jak widać na rysunku obok, w przypadku tej kompozycji pobrałem próbkę koloru ze zdjęcia przedstawiającego pomalowaną na różowo ścianę domu z zielonymi oknami (patrz rysunek). Pobrana próbka zostanie automatycznie ustawiona jako bieżący kolor narzędzia. Teraz należy już tylko kliknąć warstwę *Background (Tło)* w panelu *Layers (Warstwy)* i nacisnąć *Alt+Backspace* (Mac OS: *Option+Delete*), aby wypełnić tym kolorem całą warstwę tła. Jeśli chcesz, spróbuj pobrać próbki kolorów z różnych zdjęć i zmieniać kolor tła tak długo, aż uda Ci się uzyskać satysfakcjonujący efekt. To wszystko!