

# Zmniejszanie nasycenia barw w zdjęciach portretowych

Zmniejszenie nasycenia barw to jedna z najpopularniejszych sztuczek w wysokiej klasy zdjęciach portretowych. Efekt ten spotykany jest też w fotografiach motoryzacyjnych i wielu innych zdjęciach, które wymagają zaakcentowania dramaturgii nieba. Największym wyzwaniem podczas przerabiania zdjęć w opisany sposób jest zachowanie odpowiedniego odcienia skóry — zdarza się, że fotografia wychodzi znakomicie bez żadnych dodatkowych zabiegów, innym razem z kolei trzeba mocno się napracować, by nie zamienić sfotografowanej postaci w sinoszare zombie. Nie przejmuj się jednak na zapas: już za chwilę dowiesz się, jak zmniejszyć nasycenie barw, by uniknąć tego niepożądanego efektu.

**KROK 1.** Otwórz zdjęcie, które chcesz poddać działaniu omawianego efektu, i naciśnij **Ctrl+J** (Mac OS: *Command+J*), aby powielić warstwę *Background* (*Tło*). Użyj tego skrótu raz jeszcze, aby wykonać kolejną kopię tła. (Po zakończeniu tego procesu dokument powinien składać się z trzech identycznych warstw).



©SCOTT KELBY

**KROK 2.** Sięgnij do panelu *Layers* (*Warstwy*) i ukryj górną warstwę dokumentu. Należy w tym celu kliknąć ikonę z symbolem oka, znajdującą się po lewej stronie miniatury tej warstwy. Kliknij środkową warstwę dokumentu (na rysunku obok została ona podświetlona) i naciśnij **Ctrl+Shift+U** (Mac OS: *Command+Shift+U*), aby usunąć z niej wszystkie informacje o kolorze (czyli przekształcić znajdujące się w niej zdjęcie w obraz w skali szarości). Przesuń suwak parametru *Opacity* (*Krycie*) w lewą stronę, aby zmniejszyć wartość tego parametru do 80% (patrz rysunek). Dzięki temu edytowana warstwa zostanie bardzo subtelnie zabarwiona przez kolorowe zdjęcie znajdujące się pod spodem.





**KROK 3.** Kliknij w pustym kwadratowym polu obok miniatury górnej warstwy, aby ponownie wyświetlić znajdującą się tam wcześniej ikonę oka. Jednocześnie na ekranie ponownie pojawi się warstwa z drugą kopią oryginalnego zdjęcia. Kliknij tę warstwę, aby wybrać ją do edycji. Rozwiń listę trybów mieszania i zmień domyślny tryb *Normal (Zwykły)* na *Soft Light (Łagodne światło)*, aby zwiększyć kontrast obrazu i nieznacznie zaakcentować kolorystykę uzyskaną w poprzednim kroku ćwiczenia (patrz rysunek). W zasadzie można byłoby już teraz połączyć wszystkie warstwy zdjęcia, gdyż nawet na tak wczesnym etapie pracy widać, że odcień skóry osoby pokazanej na zdjęciu wygląda naturalnie (choć nieznacznie różni się od oryginału). Moim zdaniem jednak, warto poświęcić jeszcze chwilę na odtworzenie jej oryginalnej karnacji. Jeśli chcesz się dowiedzieć, w jaki sposób można to zrobić (to bardzo proste!), zachęcam Cię do zapoznania się z kolejnym krokiem ćwiczenia.



**KROK 4.** Naciśnij *Ctrl+Alt+Shift+E* (Mac OS: *Command+Option+Shift+E*), aby utworzyć nową warstwę i umieścić ją na samej górze stosu warstw. Warstwa ta zawierała będzie obraz odzwierciedlający dotychczasowy wygląd wszystkich trzech poprzednich warstw dokumentu. Włącz narzędzie *History Brush (Pędzel historii)* (Y) przy użyciu przybornika. (Często nazywam to narzędzie „pędzlem uzbrojonym w polecenie *Cofnij*”, gdyż umożliwia ono przywrócenie poprzedniego wyglądu zdjęcia tylko w tych miejscach, które zostaną nim zamalowane. Innymi słowy, jeśli zamalowałeś całe zdjęcie, to wyglądałoby ono tak, jak gdyby poprzednie operacje w ogóle nie miały miejsca). Narzędzie to posłuży (w następnym kroku ćwiczenia) do odtworzenia oryginalnej kolorystyki skóry dziewczyny oraz pierwotnego odcienia żółtych i granatowych elementów jej stroju.

ciąg dalszy na następnej stronie

**KROK 5.** Wybierz średniej wielkości końcówkę pędzla z przybornika na pasku opcji programu, sięgnij po narzędzie *History Brush* (*Pędzel historii*) i zacznij zamalowywanie postaci. Zamaluj nie tylko odsłonięte części ciała, lecz także strój dziewczyny (patrz rysunek). Gdy skończysz, kolorystyka całej sylwetki powinna odpowiadać barwom oryginalnego zdjęcia. Znakomicie... choć nie do końca: moim zdaniem, kontrast pomiędzy jaskrawą kolorystyką postaci a przytłumioną paletą barw tła okazał się zbyt duży. Problem ten można rozwiązać na dwa sposoby: pierwszy polega na anulowaniu wszystkich pociągnięć wykonanych narzędziem *History Brush* (*Pędzel historii*) przy użyciu skrótu *Ctrl+Z* (Mac OS: *Command+Z*) lub *Ctrl+Alt+Z* (Mac OS: *Command+Option+Z*) bądź kliknięciu ostatniej z utworzonych warstw, przeciągnięciu jej ponad przycisk z symbolem kosza w panelu *Layers* (*Warstwy*) i utworzeniu nowej, w sposób opisany w poprzednim kroku ćwiczenia. (Nawiasem mówiąc, pierwszy z wymienionych przed chwilą skrótów służy do usuwania pojedynczego pociągnięcia, drugi zaś przyda się w sytuacji, gdy całą sylwetkę dziewczyny zamalowałeś wieloma mniejszymi pociągnięciami i chciałbyś kolejno anulować je wszystkie). Po utworzeniu nowej warstwy zmniejsz wartość parametru *Opacity* (*Krycie*) dla narzędzia *History Brush* (*Pędzel historii*) na pasku opcji programu do około 60%, a następnie ponownie zamaluj sylwetkę dziewczyny. Takie rozwiązanie umożliwi odtworzenie 60% oryginalnego nasycenia barwy jej skóry. Jeśli chcesz rozwinąć ten pomysł, zamaluj odsłonięte części ciała dziewczyny przy 60-procentowym kryciu, zaś przed pomalowaniem jej stroju zwiększ wartość parametru *Opacity* (*Krycie*) z powrotem do 100%. Wymaga to nieco większego nakładu pracy, lecz warto się na to zdecydować, by zachować naturalnie wyglądającą różnicę w intensywności barw pomiędzy ubraniem a kolorytem skóry.

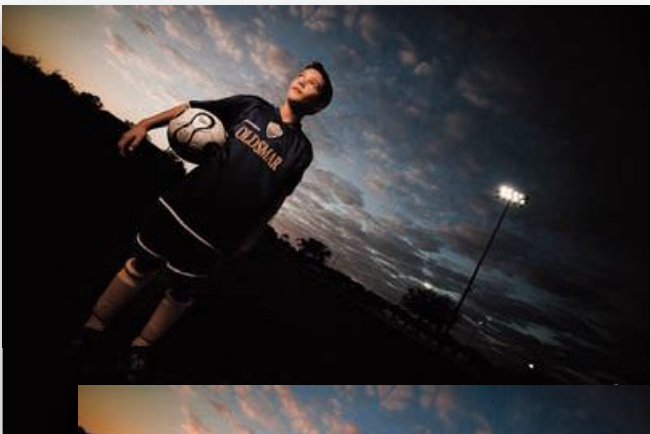


**KROK 6.** Drugi sposób polega na zamalowaniu całej postaci narzędziem *History Brush* (*Pędzel historii*) przy 100-procentowym stopniu krycia i zmniejszeniu wartości parametru *Opacity* (*Krycie*) dla zmodyfikowanej w ten sposób warstwy do 60%. Efekt takiego zabiegu pokazany został na rysunku obok — uważam, że w kontekście zmniejszonego nasycenia tła sylwetka dziewczyny wygląda bardzo naturalnie. Moim zdaniem, warto znać obydwie opisane techniki i wybrać jedną z nich w zależności od rodzaju edytowanego zdjęcia.





**KROK 7.** Oto porównanie wyglądu przykładowego zdjęcia przed i po zastosowaniu drugiej z opisanych metod miejscowego przywracania nasycenia barw przy użyciu pędzla *History Brush* (*Pędzel historii*). Przy okazji podpowiem Ci, że złocisty odcień skóry dziewczyny, dobrze korespondujący z kolorem zachodzącego słońca, uzyskałem dzięki filtrowi żelowemu, założonemu na lampę błyskową aparatu. (Była to połówka żelowej nakładki w kolorze pomarańczowym, którą umieściłem na „palniku” flesza).



©SCOTT KELBY



**KROK 8.** A oto jeszcze jedno zdjęcie wykonane podczas tej samej sesji. Przedstawia ono brata dziewczyny stojącej na bramce i zostało zrobione nieco później, w chwili, gdy słońce niemal całkowicie skryło się już za horyzontem. Fotografia ta została wyretuszowana w ten sam sposób (ściślej biorąc, drugi z opisanych sposobów), co poprzednia.